

## ENIT\*BUSINESS

# Incentivi e opportunità per gli operatori del Turismo Enogastronomico



REPORT AGGIORNATO AL 23-06-2022

## Incentivi e opportunità per gli operatori del Turismo Enogastronomico

Il progetto ENIT*BUSINESS	Pag.	3
TURISMO ENOGASTRONOMICO quadro di sintesi	Pag.	4
SINTESI delle misure per fonte macro	Pag.	6
MATRICE delle opportunità	Pag.	7
GOVERNO ITALIANO misure e bandi attivi	Pag.	8
REGIONI E PROVINCE AUTONOME misure e bandi attivi	Pag.	10
CAMERE DI COMMERCIO misure e bandi attivi	Pag.	21
GAL misure e bandi attivi	Pag.	28
FINANZA AGEVOLATA misure e bandi attivi	Pag.	64
INFORMAZIONI di servizio	Pag..	65



SITO UFFICIALE DELL'AGENZIA  
NAZIONALE DEL TURISMO



The screenshot shows the ENIT website interface. At the top is a dark blue navigation bar with links: HOME, CHI SIAMO, TRADE, SEDI, STUDI, and AREA STAMPA. Below this is a main banner with four categories: TURISTA, IMPRESE E ISTITUZIONI, FIERE ED EVENTI, and MEDIA. Under the banner is a 'NEWS IN EVIDENZA' section with three articles dated 05, 04, and 03 Maggio 2022. To the right of the news is a 'VISIT ITALY WEB RADIO' section with a microphone icon and the text 'POWERED BY Italy'.

### ENIT\*BUSINESS

- Misure per Balneare
- Misure per Slow tourism (borghi, cammini, ciclovie, treni storici, etc.)
- Misure per Cultura
- Misure per Enogastronomico
- Misure per Lago
- Misure per Wellness
- Misure per Sostenibilità
- Misure per Accessibilità e inclusione
- Misure per Wedding
- Misure per MICE
- Misure per Turismo delle radici
- Misure per Montagna
- Misure per Outdoor
- Misure per Sport
- Tutto
- FAQ
- Contatti

ENIT\*BUSINESS è l'idea-progetto per la creazione in modalità *digital design thinking* del nuovo servizio che organizza e rende accessibili online e on-demand le misure di sostegno e gli incentivi per il turismo italiano a vantaggio di operatori e destinazioni.

ENIT\*BUSINESS a regime sarà una piattaforma digitale che tramite accesso dall'interfaccia della home page <https://www.enit.it/wwwenit/it> permetterà di

- rendere disponibili informazioni sempre aggiornate in modalità online
- alimentare quelle informazioni in continuità da oltre 420 fonti plurime facenti capo a 6 macro-fonti principali (Commissione Europea, Governo italiano, Regioni e Province autonome, Camere di Commercio e Finanza agevolata)
- selezionare e adottare mediante il tematismo di prodotto le misure più adatte per ogni specifico progetto di rilancio, innovazione e sviluppo di imprese e destinazioni
- generare intersezioni territoriali inedite insieme con nuovi tematismi e partnership.

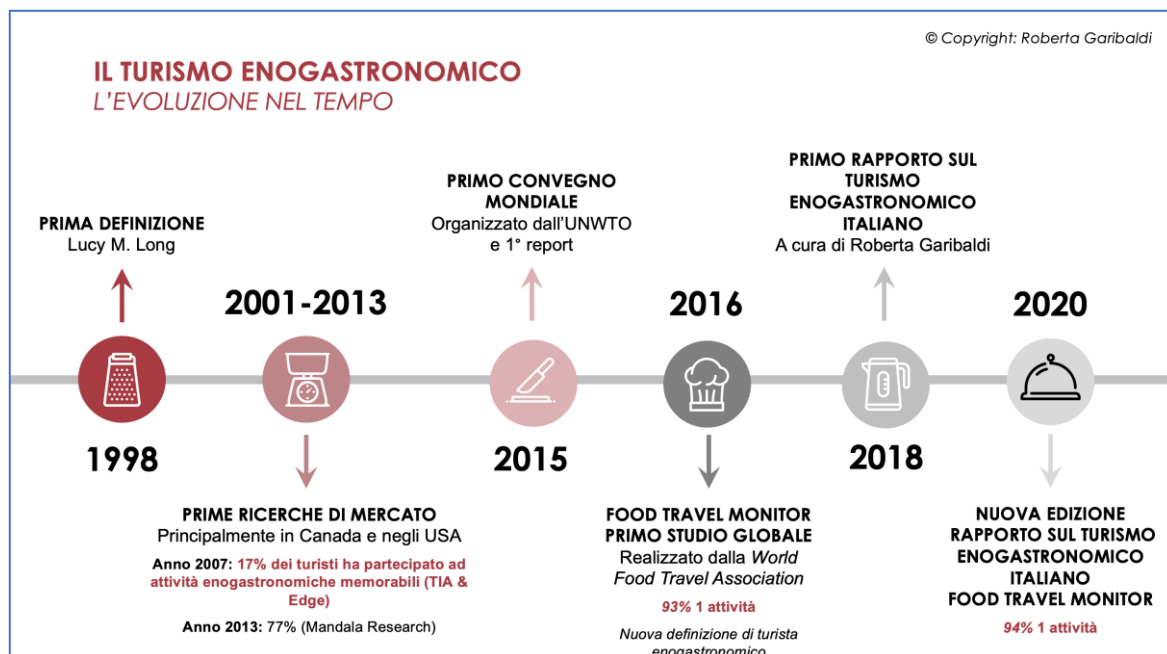
Con ENIT\*BUSINESS, l'Agenzia Nazionale potrà inoltre

- sostenere e aiutare i propri stakeholder verso i valori e i 17 SDGs dell'Agenda ONU 2030 e nei confronti della nuova *domanda di salubrità* (= *bellezza + sostenibilità + safety*) di viaggiatori, turisti e cittadini
- realizzare *call to action* per opportunità particolari riferite all'evoluzione delle opportunità PNRR e della programmazione EU 2021-27
- organizzare senza soluzione di continuità il *sistema di contatti, relazioni e metriche di sentiment* su bandi e misure proprio perché via via più frequentati e utilizzati
- offrire una prima release di un'inedita *open data infrastructure* basata sui progetti e le esperienze dell'offerta Italia
- editare *on demand* e distribuire online report tematici, di aggiornamento e di *open data experience*.

ENIT\*BUSINESS è un progetto di servizio pubblico per rafforzare l'economia del turismo italiano nel quale gli strumenti sono giustamente al servizio delle esigenze e dei contenuti di operatori e destinazioni.

# TURISMO ENOGASTRONOMICO quadro di sintesi

Il settore del Turismo Enogastronomico italiano, ponderando più fonti dati 2018-2019, vale oltre 12 miliardi di Euro pari a circa il 5% del PIL turismo. Analogamente, nel 2017, le presenze TEG erano stimate in oltre 110 milioni, delle quali 43% nazionali e 57% internazionali. <sup>(1)</sup>



### Produzioni di eccellenza in Italia <sup>(3)</sup>

N° 315 agroalimentari  
N° 526 vini  
L'Italia è leader europeo nelle certificazioni di eccellenza

### Musei del Gusto in Italia <sup>(3)</sup>

N° 129, dei quali solo n° 36 con un sito web.  
Non disponiamo inoltre di un attrattore nazionale come la «Cité du Vin» di Bordeaux.

### Strade dei vini e dei sapori <sup>(3)</sup>

N° 103, delle quali n° 93 hanno un sito web.

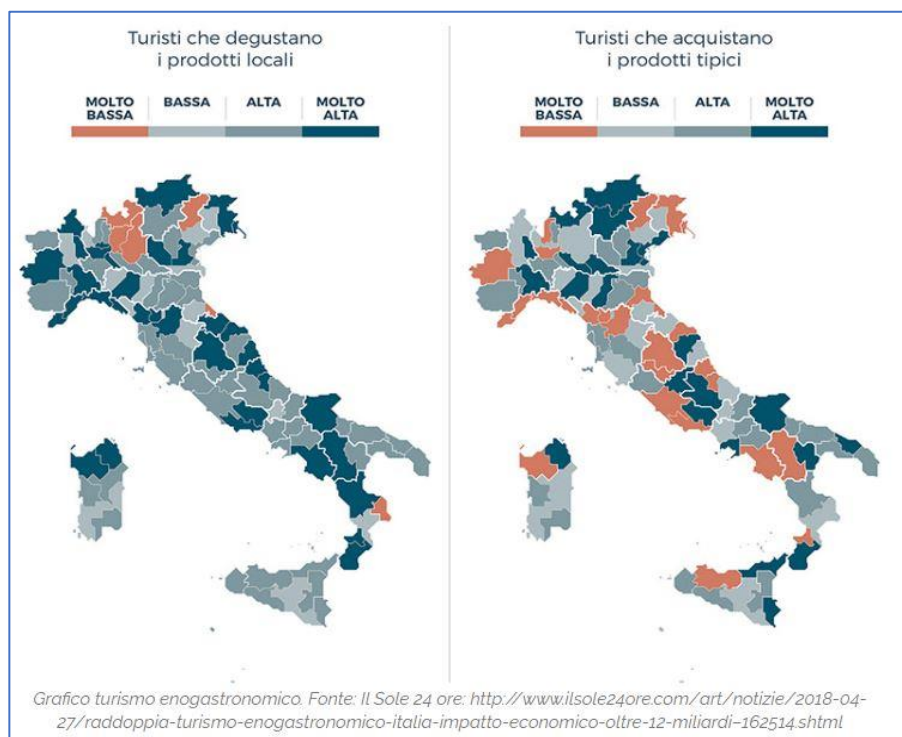
### Imprese attive ristorazione <sup>(2)</sup>

N° 340.564

### Imprese attive agriturismi <sup>(2)</sup>

N° 25.050

«L'analisi del 2021 mostra come permangono ancora oggi dei **grossi limiti nella disponibilità di dati**. Spesso la statistica ufficiale non fornisce informazioni relative né al grado di apertura al turismo né al numero di turisti in visita alle aziende di produzione o ad altri attrattori. (...) A livello europeo si evidenzia l'**impossibilità di comparare agriturismi e Strade del Vino e dei Sapori**; entrambi non hanno corrispondenze negli altri Paesi e costituiscono peculiarità italiane poiché normate da specifiche disposizioni di legge.» <sup>(3)</sup>



## TREND E TENDENZE

**Il «gusto del valore»:** il futuro si fonda sull'**unicità e sull'emozionalità dell'esperienza**, in sintonia con l'ambiente in cui è inserita la realtà visitata. L'azienda agroalimentare come ambasciatore della società territoriale. Sostenibilità nel suo pieno significato, anche sociale, come valore imprescindibile.

**Enogastroturista attivo, esigente, innovativo:** creatività e innovazione continua come mantra per le imprese. Trekking, bici, etc., l'approccio attivo è destinato a crescere con benefici per gli organizzatori, per i "pit stop" del gusto lungo i tragitti e per tutte le attività legate alle biciclette. Sarà sempre maggiore anche il **coinvolgimento del turista nelle attività quotidiane delle aziende (es. vendemmia collettiva)**. Il tema sicurezza rimane centrale.

**Neverending Food Tourism:** il viaggio non si esaurisce con l'esperienza in sé ma inizia prima con le ricerche digitali, durante e dopo con il racconto che il turista farà del viaggio diventando ambasciatore del territorio visitato.

**Nuovi Luoghi, Nuovi Spazi:** smart working incentiverà il rilancio del turismo rurale "bleisure" dei piccoli borghi (PNRR); fornisce anche una ulteriore prospettiva per cantine e aziende agricole; gli hotel dovrebbero riconvertirsi e attrezzare spazi multifunzionali. Tendenza *glamping* ovvero campeggi di lusso e digital tasting.

**Wellbeing:** È cambiato l'approccio dei frequentatori del mondo rurale, la visita diventa occasione di attività di rigenerazione per recuperare benessere mentale e fisico, viaggio come occasione per riprogrammare le proprie abitudini. <sup>(3)</sup>

### FONTI

1. Gusto Specialità Alimentari «Il Turismo Enogastronomico in Italia vale oltre 12 Miliardi di Euro» <https://www.gustoec.it/turismo-enogastronomico-italia-vale-oltre-12-miliardi/>
2. Movimprese-Infocamere <https://www.infocamere.it/en/movimprese-old>
3. Rapporto sul Turismo Enogastronomico Italiano <https://www.robtagaribaldi.it/rapporto-sul-turismo-enogastronomico-italiano/>



<b>FONTI DI FINANZIAMENTO PER TURISMO ENOGASTRONOMICO</b>	<b>Misure al 15-06-22</b>	<b>Misure al 06-05-22*</b>	<b>Var.</b>
<b>COMMISSIONE EUROPEA</b>	0	0	0
<b>GOVERNO ITALIANO</b>	2	3	-1
<b>REGIONI</b>	11	8	+3
<b>CAMERE DI COMMERCIO</b>	7	1	+6
<b>GAL</b>	36	21	+15
<b>FINANZA AGEVOLATA</b>	1	1	0
<b>Totale misure TEG</b>	<b>57</b>	<b>34</b>	<b>+23</b>

*\*Edizione prova non divulgata*

# MATRICE delle opportunità

Matrice tassonomica misure e target per Turismo Enogastronomico

Fonte macro	Misure n°	Target	Pag.	Target	Pag.	Target	Pag.	Target	Pag.	Target	Pag.
COMMISSIONE EUROPEA	0										
GOVERNO ITALIANO	2	Start-up, MPMI, iniziative non profit relative alle filiere dei prodotti tradizionali e tipici	<a href="#">8-9</a>								
REGIONI E PROVINCE AUTONOME	11	Luoghi, associazioni ed esercizi commerciali specializzati in enogastronomia	<a href="#">10-11-14</a>	Distretti del cibo	<a href="#">12</a>	Manifestazioni e grandi eventi enogastronomici	<a href="#">13-19</a>	Rafforzamento filiera agroalimentare	<a href="#">17-18</a>	Risorse genetiche	<a href="#">15-16-20</a>
CAMERE DI COMMERCIO	7	Efficienza energetica e investimenti digitali	<a href="#">21-24</a>	Valorizzazione delle eccellenze produttive territoriali e supporto alle attività del territorio	<a href="#">22-23-25-27</a>	Incentivo all'utilizzo di prodotti enogastronomici locali	<a href="#">26</a>				
GAL	36	Progetti Integrati di Filiera	<a href="#">28-30-31-32-33-36</a>	Creazione di nuove imprese non-agricole e attività extra-agricole per rafforzare il settore agroalimentare e il turismo enogastronomico	<a href="#">29-34-35-37-39-40-52-55-57</a>	Sostegno alla giovane imprenditoria nell'agroalimentare	<a href="#">38</a>	Qualificazione, ristrutturazione, ampliamento e diversificazione funzionale delle attività	<a href="#">41-42-43-44-45-46-53-56</a>	Progetti di Comunità	<a href="#">47-48-49-50-51</a>
		Distretti del cibo	<a href="#">54</a>	Investimenti nella produzione tipica locale	<a href="#">58</a>	Creazioni di reti e incentivi alla cooperazione tra operatori di vari settori a sostegno del turismo locale	<a href="#">59-60-61-63</a>	Agriturismo sociale	<a href="#">62</a>		
FINANZA AGEVOLATA	1	Sostegno ad attività nei comprensori sciistici	<a href="#">64</a>								

INVITALIA (1)	
<b>Id</b>	IT003
<b>Macrogruppo</b>	IT
<b>Fonte</b>	Invitalia
<b>Regione</b>	Basilicata Campania Puglia Calabria Sicilia
<b>Link</b>	<a href="https://www.invitalia.it/cosa-facciamo/creiamo-nuove-aziende/cultura-crea-2-0">https://www.invitalia.it/cosa-facciamo/creiamo-nuove-aziende/cultura-crea-2-0</a>
<b>Titolo bando</b>	Cutura Crea 2.0
<b>Tipo di supporto</b>	L'incentivo sostiene la nascita e la crescita di imprese e iniziative no profit nel settore turistico-culturale. I finanziamenti sono attivi nelle regioni Basilicata, Calabria, Campania, Puglia e Sicilia.
<b>Come avviene</b>	<p>Ambiti di intervento:</p> <ul style="list-style-type: none"> <li>- Startup: Per la nascita di nuove imprese di micro, piccola e media dimensione della filiera culturale, creativa e dell'intermediazione turistica;</li> <li>- Imprese consolidate: Per la crescita e l'integrazione delle micro, piccole e medie imprese della filiera culturale, creativa, dello spettacolo e delle filiere dei prodotti tradizionali e tipici;</li> <li>- Imprese sociali: Per sostenere i soggetti del terzo settore nelle attività collegate alla gestione di beni, servizi e attività culturali, favorendo forme di integrazione;</li> <li>- Reti di impresa: Per sostenere formule di collaborazione e partenariato che favoriscano l'aggregazione tra imprese, anche di settori diversi, finalizzata a creare ecosistemi produttivi collaborativi.</li> </ul>
<b>Contatto di riferimento</b>	Numero azzurro 848.886 886
<b>Tematismo</b>	Cultura Enogastronomia Slow Tourism
<b>Beneficiari</b>	Imprese ricettivo Imprese servizi Enti del Terzo Settore
<b>Cifre di riferimento</b>	Finanziamento agevolato a tasso zero fino a 10.000 €
<b>Fondo</b>	54.000.000,00 €
<b>Attivo dal</b>	26/04/2021
<b>Fino al</b>	Esaurimento fondi


 Torna alla matrice



INVITALIA (2)	
<b>Id</b>	IT003
<b>Macrogruppo</b>	IT
<b>Fonte</b>	Invitalia
<b>Regione</b>	Puglia
<b>Link</b>	<a href="https://www.invitalia.it/cosa-facciamo/creiamo-nuove-aziende/cultura-crea-2-0/taranto-crea">https://www.invitalia.it/cosa-facciamo/creiamo-nuove-aziende/cultura-crea-2-0/taranto-crea</a>
<b>Titolo bando</b>	Taranto Crea
<b>Tipo di supporto</b>	Sostiene la nascita e la crescita di imprese e iniziative no profit nel settore dell'industria culturale, creativa e turistica, che puntano a valorizzare le risorse culturali della Città Vecchia e delle aree limitrofe di Taranto.
<b>Come avviene</b>	<p>Ambiti di intervento:</p> <ul style="list-style-type: none"> <li>- Startup, Imprese consolidate; Imprese sociali: Per la nascita di nuove imprese di micro, piccola e media dimensione della filiera culturale, creativa e dell'intermediazione turistica, dello spettacolo, delle filiere dei prodotti tipici, per sostenere i soggetti del terzo settore nelle attività collegate alla gestione di beni, servizi e attività culturali;</li> <li>- Reti di impresa: Per sostenere formule di collaborazione e partenariato che favoriscano l'aggregazione tra imprese.</li> </ul> <p>Finanziamento agevolato a tasso zero e contributo a fondo perduto sulle spese ammesse, con una premialità aggiuntiva per giovani, donne e imprese con rating di legalità.</p>
<b>Contatto di riferimento</b>	Numero azzurro 848.886 886
<b>Tematismo</b>	Cultura Enogastronomia Slow Tourism
<b>Beneficiari</b>	Imprese ricettivo Imprese servizi Enti del Terzo Settore
<b>Cifre di riferimento</b>	ND
<b>Fondo</b>	3.000.000,00 €
<b>Attivo dal</b>	26/04/2021
<b>Fino al</b>	Esaurimento fondi


 Torna alla matrice

PROVINCIA AUTONOMA DI TRENTO	
<b>Id</b>	RE009
<b>Macrogruppo</b>	RE
<b>Fonte</b>	Provincia autonoma di Trento
<b>Regione</b>	Trentino
<b>Link</b>	<a href="https://www.provincia.tn.it/Servizi/Luoghi-storici-del-commercio-contributo-a-Consorzi-ed-Associazioni">https://www.provincia.tn.it/Servizi/Luoghi-storici-del-commercio-contributo-a-Consorzi-ed-Associazioni</a>
<b>Titolo bando</b>	Luoghi storici del commercio: contributo alle Associazioni
<b>Tipo di supporto</b>	Contributi fino al 40% della spesa ammissibile per manifestazioni di interesse culturale ed eno-gastronomico sul territorio provinciale
<b>Come avviene</b>	Le Associazioni devono assicurare la partecipazione degli operatori commerciali e l'adesione aperta dei soggetti che hanno interesse alla qualificazione e alla valorizzazione dei luoghi storici del commercio.
<b>Contatto di riferimento</b>	serv.artcom@provincia.tn.it 0461.494786
<b>Tematismo</b>	Cultura Enogastronomia
<b>Beneficiari</b>	Enti del Terzo Settore
<b>Cifre di riferimento</b>	ND
<b>Fondo</b>	ND
<b>Attivo dal</b>	ND
<b>Fino al</b>	Sempre attivo


 Torna alla matrice

PROVINCIA AUTONOMA DI BOLZANO	
<b>Id</b>	RE012
<b>Macrogruppo</b>	RE
<b>Fonte</b>	Provincia autonoma di Bolzano
<b>Regione</b>	Alto Adige
<b>Link</b>	<a href="https://www.provincia.bz.it/it/servizi-a-z.asp?bnsv_svid=1037764">https://www.provincia.bz.it/it/servizi-a-z.asp?bnsv_svid=1037764</a>
<b>Titolo bando</b>	Interventi straordinari a favore dei servizi di vicinato di esercizi pubblici
<b>Tipo di supporto</b>	Agevolazioni a favore degli esercizi pubblici di vicinato che esercita quale unico esercizio pubblico in località con un minimo di 100 abitanti, l'attività di somministrazione di pasti e/o bevande
<b>Come avviene</b>	Altri requisiti fondamentali richiesti: - l'immobile in cui si trova l'esercizio pubblico non è di proprietà della pubblica amministrazione; - volume di affari medio annuo dichiarato ai fini IVA fino a un massimo di 200.000,00 euro rispettivamente 300.000,00 euro; - orario di apertura minimo di 10 ore al giorno
<b>Contatto di riferimento</b>	Area funzionale Turismo 0471 41 36 94 Carmen Irene Stauder 0471 41 37 80 Segreteria E-mail: <a href="mailto:turismo@provincia.bz.it">turismo@provincia.bz.it</a> PEC: <a href="mailto:tourismus.turismo@pec.prov.bz.it">tourismus.turismo@pec.prov.bz.it</a>
<b>Tematismo</b>	Enogastronomia
<b>Beneficiari</b>	Imprese servizi
<b>Cifre di riferimento</b>	Apertura di nuovo esercizio: max. 30.000 € Mantenimento esercizio esistente: max. 12.000 €
<b>Fondo</b>	ND
<b>Attivo dal</b>	ND
<b>Fino al</b>	Sempre attivo


 Torna alla matrice

REGIONE VENETO (1)	
<b>Id</b>	RE013
<b>Macrogruppo</b>	RE
<b>Fonte</b>	Regione Veneto
<b>Regione</b>	Veneto
<b>Link</b>	<a href="https://bandi.regione.veneto.it/Public/Dettaglio?idAtto=4267&amp;fromPage=Elenco&amp;high=">https://bandi.regione.veneto.it/Public/Dettaglio?idAtto=4267&amp;fromPage=Elenco&amp;high=</a>
<b>Titolo bando</b>	Presentazione delle domande per il riconoscimento dei distretti del cibo
<b>Tipo di supporto</b>	Riconoscimento dei distretti del cibo
<b>Come avviene</b>	<p>Il distretto del cibo:</p> <ul style="list-style-type: none"> <li>- promuove lo sviluppo territoriale;</li> <li>- promuove la coesione e l'inclusione sociale;</li> <li>- favorisce l'integrazione di attività caratterizzate da prossimità territoriale;</li> <li>- garantisce la sicurezza alimentare;</li> <li>- diminuisce l'impatto ambientale delle produzioni;</li> <li>- riduce lo spreco alimentare;</li> <li>- salvaguarda il territorio e il paesaggio rurale attraverso le attività agricole e agroalimentari.</li> </ul>
<b>Contatto di riferimento</b>	<p>Direzione Agroalimentare            0412795503 - 0412795547  <a href="mailto:agroalimentare@regione.veneto.it">agroalimentare@regione.veneto.it</a>  <a href="mailto:agroalimentare@pec.regione.veneto.it">agroalimentare@pec.regione.veneto.it</a></p>
<b>Tematismo</b>	Enogastronomia
<b>Beneficiari</b>	Imprese servizi
<b>Cifre di riferimento</b>	ND
<b>Fondo</b>	ND
<b>Attivo dal</b>	10/03/2021
<b>Fino al</b>	31/12/2022


 Torna alla matrice

REGIONE VENETO (2)	
<b>Id</b>	RE013
<b>Macrogruppo</b>	RE
<b>Fonte</b>	Regione Veneto
<b>Regione</b>	Veneto
<b>Link</b>	<a href="https://bandi.regione.veneto.it/Public/Dettaglio?idAtto=7068&amp;fromPage=Elenco&amp;high=">https://bandi.regione.veneto.it/Public/Dettaglio?idAtto=7068&amp;fromPage=Elenco&amp;high=</a>
<b>Titolo bando</b>	Domande di contributo - manifestazioni turistiche, culturali, enogastronomiche e sportive
<b>Tipo di supporto</b>	Domande di contributo per la realizzazione di manifestazioni turistiche, culturali, enogastronomiche e sportive di interesse locale che si realizzeranno in attuazione del Piano Turistico Annuale 2020
<b>Come avviene</b>	ND
<b>Contatto di riferimento</b>	Direzione Promozione Economica e Marketing Territoriale 0412794234 - 5456 promoeconomia@regione.veneto.it promoeconomia@pec.regione.veneto.it
<b>Tematismo</b>	Cultura Enogastronomia Sport
<b>Beneficiari</b>	Province e città metropolitane Comuni Enti del Terzo Settore
<b>Cifre di riferimento</b>	ND
<b>Fondo</b>	ND
<b>Attivo dal</b>	05/01/2022
<b>Fino al</b>	31/10/2022


 Torna alla matrice

REGIONE TOSCANA (1)	
<b>Id</b>	RE021
<b>Macrogruppo</b>	RE
<b>Fonte</b>	Regione Toscana
<b>Regione</b>	Toscana
<b>Link</b>	<a href="https://www.regione.toscana.it/-/contributi-per-trasformazione-e-commercializzazione-prodotti-agricoli-il-bando-2022">https://www.regione.toscana.it/-/contributi-per-trasformazione-e-commercializzazione-prodotti-agricoli-il-bando-2022</a>
<b>Titolo bando</b>	Contributi per trasformare e commercializzare prodotti agricoli: il bando 2022
<b>Tipo di supporto</b>	Garantire una positiva ricaduta economica sui produttori primari, contribuire al rafforzamento delle filiere agroalimentari, valorizzare la produzione di qualità, attraverso il sostegno degli investimenti in beni materiali ed immateriali tesi ad aumentare la competitività, promuovere l'adeguamento e l'ammodernamento delle strutture produttive di trasformazione e di commercializzazione, migliorare la sicurezza nei luoghi di lavoro e tutti i processi produttivi rispettosi dell'ambiente
<b>Come avviene</b>	Contributi in conto capitale a imprese agroalimentari che operano nel settore della trasformazione, della commercializzazione e/o dello sviluppo dei prodotti agricoli
<b>Contatto di riferimento</b>	ND
<b>Tematismo</b>	Enogastronomia
<b>Beneficiari</b>	Imprese servizi
<b>Cifre di riferimento</b>	Max. 600.000 €
<b>Fondo</b>	ND
<b>Attivo dal</b>	23/02/2022
<b>Fino al</b>	27/06/2022


 Torna alla matrice



REGIONE TOSCANA (2)	
<b>Id</b>	RE021
<b>Macrogruppo</b>	RE
<b>Fonte</b>	Regione Toscana
<b>Regione</b>	Toscana
<b>Link</b>	<a href="https://www.regione.toscana.it/-/premi-annuali-ad-ettaro-per-conservazione-risorse-genetiche-animali-bando-2021">https://www.regione.toscana.it/-/premi-annuali-ad-ettaro-per-conservazione-risorse-genetiche-animali-bando-2021</a>
<b>Titolo bando</b>	Premi annuali per conservazione risorse genetiche animali: bando 2021
<b>Tipo di supporto</b>	Il bando punta ad erogare un premio a Unità di bestiame adulto (UBA) per il mantenimento di riproduttori appartenenti a razze autoctone minacciate dal rischio di abbandono e a compensare, almeno in parte, il minor reddito degli allevatori impegnati nell'allevamento e conservazione di queste razze animali abbandonate dall'uomo e dalla zootecnica industriale a causa della loro minore produttività
<b>Come avviene</b>	Attraverso il presente tipo di operazione viene erogato un premio a Unità di Bestiame Adulto (UBA) per il mantenimento di riproduttori appartenenti a razze autoctone minacciate dal rischio di abbandono. Sono ammissibili al sostegno le seguenti razze iscritte al Repertorio Regionale: - Bovini: Calvana – Garfagnina – Maremmana – Pisana – Pontremolese - Romagnola - Ovini: Appenninica - Garfagnina Bianca – Pecora dell'Amiata - Pomarancina – Zerasca - Massese - Caprini: Capra della Garfagnana - Capra di Montecristo - Equini/asinini: Maremmano – Monterufolino - Cavallo Appenninico – Cavallo Bardigiano - Asino dell'Amiata - Suini: Cinta senese Il premio è concesso se la consistenza minima di stalla è pari a 1 UBA.
<b>Contatto di riferimento</b>	Portale online per richiesta informazioni sui bandi aperti: <a href="https://www.regione.toscana.it/psr-2014-2020/scrivici/richieste-informazioni-bandi-aperti">https://www.regione.toscana.it/psr-2014-2020/scrivici/richieste-informazioni-bandi-aperti</a>
<b>Tematismo</b>	Enogastronomia
<b>Beneficiari</b>	Imprese ricettivo Imprese servizi
<b>Cifre di riferimento</b>	Dai 200€ ai 600€ per la singola UBA all'anno
<b>Fondo</b>	€ 425.000,00
<b>Attivo dal</b>	27/02/2022
<b>Fino al</b>	15/05/2022


 Torna alla matrice

REGIONE MARCHE	
<b>Id</b>	RE022
<b>Macrogruppo</b>	RE
<b>Fonte</b>	Regione Marche
<b>Regione</b>	Marche
<b>Link</b>	<a href="https://www.regione.marche.it/Entra-in-Regione/Bandi?idb=5545">https://www.regione.marche.it/Entra-in-Regione/Bandi?idb=5545</a>
<b>Titolo bando</b>	Azione 1 - Conservazione del patrimonio genetico regionale di origine animale; Azione 2 - Conservazione del patrimonio genetico regionale di origine vegetale
<b>Tipo di supporto</b>	- Azione 1: L'intervento è finalizzato al recupero e alla conservazione delle razze locali autoctone minacciate d'abbandono - Azione 2: L'intervento è finalizzato al recupero e alla conservazione del patrimonio genetico regionale di origine vegetale tramite la coltivazione di specie vegetali minacciate di erosione genetica
<b>Come avviene</b>	- Azione 1: L'intervento è finalizzato alla salvaguardia della diversità genetica nonché alla diminuzione o all'azzeramento del rischio di estinzione delle principali razze autoctone delle Marche, attraverso il mantenimento del numero di capi delle diverse razze locali. Il premio è erogato sulla base al numero dei capi o delle UBA allevati nella regione marche - Azione 2: Con la sottomisura si vuole garantire il mantenimento della biodiversità preservando gli ecosistemi connessi all'agricoltura. Sostegno per la coltivazione delle specie vegetali indicate all'interno del testo del bando
<b>Contatto di riferimento</b>	Contatto: Sergio Urbinati Email contatto: <a href="mailto:sergio.urbinati@regione.marche.it">sergio.urbinati@regione.marche.it</a> Telefono contatto: 071-8063596
<b>Tematismo</b>	Enogastronomia
<b>Beneficiari</b>	Imprese ricettivo Imprese servizi
<b>Cifre di riferimento</b>	- Azione 1: € 250.000,00 - Azione 2: € 250.000,00
<b>Fondo</b>	- Azione 1: 200€/UBA - Azione 2: dai 300€ ai 600€/ettaro
<b>Attivo dal</b>	22/03/2022
<b>Fino al</b>	10/06/2022


 Torna alla matrice

REGIONE ABRUZZO (1)	
<b>Id</b>	RE027
<b>Macrogruppo</b>	RE
<b>Fonte</b>	Regione Abruzzo
<b>Regione</b>	Abruzzo
<b>Link</b>	<a href="https://www.regione.abruzzo.it/content/misura-m19-sottomisura-192-gal-gran-sasso-velino-turismo-sostenibile">https://www.regione.abruzzo.it/content/misura-m19-sottomisura-192-gal-gran-sasso-velino-turismo-sostenibile</a>
<b>Titolo bando</b>	GAL Gran Sasso Velino - Turismo sostenibile
<b>Tipo di supporto</b>	Supporta i costi relativi alle azioni attuate a Regia Diretta del GAL Gran Sasso Velino, relative all'ambito tematico "Turismo sostenibile"
<b>Come avviene</b>	<p>Spese ammissibili per l'attuazione diretta dei seguenti sottointerventi:</p> <ul style="list-style-type: none"> <li>- Viaggio tra natura e cultura Walkabout</li> <li>- Parco fluviale del paesaggio</li> <li>- Mobilità soft - infrastruttura turistica</li> <li>- Quotarifugi</li> <li>- I cammini</li> <li>- Mille e un Gran Sasso</li> <li>- Cucinabruzzo</li> <li>- Ruralità verticale - Climbing Gran Sasso</li> <li>- Start_up_out_door</li> <li>- Bimbi a scuola di montagna</li> <li>- Fonti energetiche rinnovabili per una mobilità alternativa</li> <li>- Strategie e strumenti per il marketing funnel per le aziende turistiche del distretto rurale del ben vivere</li> </ul>
<b>Contatto di riferimento</b>	dpd019@pec.regione.abruzzo.it
<b>Tematismo</b>	<p>Sostenibilità</p> <p>Cultura</p> <p>Slow tourism</p> <p>Enogastronomia</p> <p>Sport</p>
<b>Beneficiari</b>	GAL
<b>Cifre di riferimento</b>	ND
<b>Fondo</b>	ND
<b>Attivo dal</b>	03/05/2019
<b>Fino al</b>	31/12/2022


 Torna alla matrice

REGIONE ABRUZZO (2)	
<b>Id</b>	RE027
<b>Macrogruppo</b>	RE
<b>Fonte</b>	Regione Abruzzo
<b>Regione</b>	Abruzzo
<b>Link</b>	<a href="https://www.regione.abruzzo.it/content/misura-m19-sottomisura-192-gal-maiella-verde-turismo-sostenibile">https://www.regione.abruzzo.it/content/misura-m19-sottomisura-192-gal-maiella-verde-turismo-sostenibile</a>
<b>Titolo bando</b>	GAL Maiella verde - Turismo sostenibile
<b>Tipo di supporto</b>	Supporta i costi relativi alle azioni attuate a Regia Diretta del GAL Maiella Verde, relative all'ambito tematico "Turismo sostenibile"
<b>Come avviene</b>	Spese ammissibili per l'attuazione diretta dei seguenti sottointerventi: - Comunità di accoglienza - Club di prodotto turistico - Reti per il marketing di turismo e gastronomia
<b>Contatto di riferimento</b>	dpd019@pec.regione.abruzzo.it
<b>Tematismo</b>	Sostenibilità Enogastronomia
<b>Beneficiari</b>	GAL
<b>Cifre di riferimento</b>	ND
<b>Fondo</b>	ND
<b>Attivo dal</b>	25/03/2019
<b>Fino al</b>	31/12/2022


 Torna alla matrice

REGIONE PUGLIA	
<b>Id</b>	RE032
<b>Macrogruppo</b>	RE
<b>Fonte</b>	Regione Puglia
<b>Regione</b>	Puglia
<b>Link</b>	<a href="https://www.regione.puglia.it/web/turismo-e-cultura/-/open-call-grandi-eventi-in-puglia">https://www.regione.puglia.it/web/turismo-e-cultura/-/open-call-grandi-eventi-in-puglia</a>
<b>Titolo bando</b>	Avviso finalizzato ad acquisire manifestazioni di interesse per la produzione di GRANDI EVENTI in Puglia caratterizzati da elevata capacità attrattiva
<b>Tipo di supporto</b>	Avviso pubblico rivolto a soggetti privati e pubblici interessati a realizzare in Puglia grandi eventi (culturali, artistici, espositivi, di spettacolo, sportivi, enogastronomici, etc.)
<b>Come avviene</b>	<p>I grandi eventi si caratterizzano per la loro scala dimensionale che deve avere almeno 2 delle seguenti caratteristiche</p> <ul style="list-style-type: none"> <li>- organizzativa: riconosciuta expertise almeno nazionale del soggetto proponente, quantità e qualità del personale coinvolto, giornate/anno dedicate all'evento, cadenza periodica, Comuni/Territori interessati, grandezza/capienza della location, complessità degli allestimenti, entità delle misure di security e safety necessarie per il contenimento del rischio in manifestazioni pubbliche</li> <li>- finanziaria: costo complessivo dell'evento, anche su base pluriennale, non inferiore a € 300.000,00</li> <li>- partecipanti/pubblico: capacità di attrarre e coinvolgere protagonisti/partecipanti attivi all'evento e un numero di spettatori, visitatori, fruitori dell'evento superiore ai livelli medi di partecipazione agli eventi organizzati in Puglia</li> <li>- media/share: significativa diffusione sui principali canali di comunicazione tradizionali e social</li> </ul>
<b>Contatto di riferimento</b>	Giuseppe Loiodice g.loiodice@regione.puglia.it
<b>Tematismo</b>	Cultura Enogastronomia Sport Wellness Outdoor
<b>Beneficiari</b>	Imprese servizi Soggetti pubblico-privati Enti del Terzo Settore
<b>Cifre di riferimento</b>	Max 1.300.000 €
<b>Fondo</b>	ND
<b>Attivo dal</b>	ND
<b>Fino al</b>	Sempre aperto


 Torna alla matrice

REGIONE SARDEGNA	
<b>Id</b>	RE038
<b>Macrogruppo</b>	RE
<b>Fonte</b>	Regione Sardegna
<b>Regione</b>	Sardegna
<b>Link</b>	<a href="https://www.regione.sardegna.it/j/v/2599?s=1&amp;v=9&amp;c=88&amp;c1=88&amp;id=99027">https://www.regione.sardegna.it/j/v/2599?s=1&amp;v=9&amp;c=88&amp;c1=88&amp;id=99027</a>
<b>Titolo bando</b>	Conservazione di razze locali minacciate di abbandono
<b>Tipo di supporto</b>	Favorire la salvaguardia della diversità genetica nonché la diminuzione del rischio di estinzione delle principali razze autoctone della Sardegna tramite un supporto agli allevatori.
<b>Come avviene</b>	Erogazione di un premio agli allevatori per Unità di Bestiame Adulto (UBA) per il mantenimento e la conservazione di razze locali minacciate di abbandono.
<b>Contatto di riferimento</b>	Non disponibile
<b>Tematismo</b>	Enogastronomia
<b>Beneficiari</b>	Imprese ricettivo Imprese servizi
<b>Cifre di riferimento</b>	L'importo del premio varia da 194,00€/anno a 200,00€/anno. Il sostegno è concesso, per la durata di tre anni, sotto forma di pagamento annuale per UBA ammissibile all'aiuto.
<b>Fondo</b>	€ 2.500.000,00
<b>Attivo dal</b>	14/04/2022
<b>Fino al</b>	15/06/2022


 Torna alla matrice



CAMERA DI COMMERCIO DI VARESE	
<b>Id</b>	CA028
<b>Macrogruppo</b>	CA
<b>Fonte</b>	Camera di Commercio di Varese
<b>Regione</b>	Lombardia
<b>Link</b>	<a href="https://www.va.camcom.it/archivio39_efficienza-energetica-nei-settori-commercio-ristorazione-e-servizi_0_326.html">https://www.va.camcom.it/archivio39_efficienza-energetica-nei-settori-commercio-ristorazione-e-servizi_0_326.html</a>
<b>Titolo bando</b>	Efficienza energetica nei settori commercio, ristorazione e servizi
<b>Tipo di supporto</b>	Sostenere le imprese lombarde che effettuano investimenti per l'efficientamento energetico della propria attività quali: impianti fotovoltaici o solari-termici per l'autoproduzione di energia, caldaie ad alta efficienza, macchinari e attrezzature a basso impatto, sistemi di domotica per il risparmio energetico, apparecchi LED a basso consumo, raffrescatori/raffreddatori senza fluidi refrigeranti.
<b>Come avviene</b>	L'agevolazione consiste in un contributo a fondo perduto del 50% delle spese ammissibili.
<b>Contatto di riferimento</b>	Camera di Commercio di Varese - Ufficio Innovazione Finanziaria: - tel. 0332 295.309-381 - e-mail: <a href="mailto:contributi@va.camcom.it">contributi@va.camcom.it</a> Unioncamere Lombardia: - e-mail: <a href="mailto:ambiente@lom.camcom.it">ambiente@lom.camcom.it</a>
<b>Tematismo</b>	Enogastronomia
<b>Beneficiari</b>	Imprese servizi
<b>Cifre di riferimento</b>	Contributo massimo di 30.000,00 euro. L'investimento aziendale deve essere di almeno 4.000,00 euro
<b>Fondo</b>	€ 10.745.500,00
<b>Attivo dal</b>	15/06/2022
<b>Fino al</b>	15/12/2022


 Torna alla matrice

CAMERA DI COMMERCIO DELLE MARCHE	
<b>Id</b>	CA033
<b>Macrogruppo</b>	CA
<b>Fonte</b>	Camera di Commercio delle Marche
<b>Regione</b>	Marche
<b>Link</b>	<a href="https://www.marche.camcom.it/fai-crescere-la-tua-impresa/bandi-e-contributi/avviso-pubblico-per-la-selezione-di-progetti-e-iniziative-di-soggetti-terzi-portatori-di-interessi-collettivi-delle-imprese-del-territorio-della-regione-marche-da-realizzare-con-il-contributo-camerale-anno-2022">https://www.marche.camcom.it/fai-crescere-la-tua-impresa/bandi-e-contributi/avviso-pubblico-per-la-selezione-di-progetti-e-iniziative-di-soggetti-terzi-portatori-di-interessi-collettivi-delle-imprese-del-territorio-della-regione-marche-da-realizzare-con-il-contributo-camerale-anno-2022</a>
<b>Titolo bando</b>	Avviso pubblico per la selezione di progetti e iniziative di soggetti terzi portatori di interessi collettivi delle imprese del territorio della regione Marche da realizzare con il contributo camerale
<b>Tipo di supporto</b>	I progetti e le iniziative potranno riguardare diverse linee di intervento, tra cui: - valorizzazione del patrimonio culturale, nonché sviluppo e promozione del turismo, in collaborazione con gli enti e organismi competenti (compresa la valorizzazione delle eccellenze produttive, con particolare riferimento ai settori dell'agroalimentare tipico e di qualità, del Made in Italy e dell'artigianato artistico e di tradizione), con l'esclusione di attività promozionali direttamente svolte all'estero (linea valorizzazione e turismo);
<b>Come avviene</b>	Il sostegno finanziario camerale potrà riguardare: a) iniziative tendenzialmente di livello regionale (nonché di livello superiore) le cui caratteristiche siano comunque tali da determinare riflessi positivi sull'economia regionale o su sue componenti significative da un punto di vista territoriale o settoriale b) iniziative di carattere eminentemente economico; nonché di carattere informativo, culturale, sportivo o sociale quando vi siano evidenti riflessi diretti significativi sull'economia locale o su suoi aspetti o componenti
<b>Contatto di riferimento</b>	Responsabile del procedimento: Dott. Fabrizio Schiavoni PEC: cciaa@pec.marche.camcom.it
<b>Tematismo</b>	Enogastronomia Cultura
<b>Beneficiari</b>	Associazioni
<b>Cifre di riferimento</b>	L'entità del contributo concedibile è fissata nella misura del 70% delle spese ammissibili indicate nel preventivo finanziario e in ogni caso non potrà eccedere l'importo massimo di € 100.000,00 per ciascuna iniziativa
<b>Fondo</b>	€ 1.300.000,00
<b>Attivo dal</b>	16/05/2022
<b>Fino al</b>	31/07/2022


 Torna alla matrice

CAMERA DI COMMERCIO DI MAREMMA E TIRRENO (1)	
<b>Id</b>	CA038
<b>Macrogruppo</b>	CA
<b>Fonte</b>	Camera di Commercio di Maremma e Tirreno
<b>Regione</b>	Toscana
<b>Link</b>	<a href="https://www.lg.camcom.it/pagina2950_bando-per-la-promozione-del-turismo-agricolo.html">https://www.lg.camcom.it/pagina2950_bando-per-la-promozione-del-turismo-agricolo.html</a>
<b>Titolo bando</b>	Bando per la promozione del turismo agricolo
<b>Tipo di supporto</b>	Il bando intende incentivare il settore agriturismo che promuove il Turismo di prossimità, ma che ha grandi potenzialità anche nella prospettiva della ripresa dei flussi turistici internazionali
<b>Come avviene</b>	Il supporto prevede l'erogazione di un voucher a fondo perduto pari al 50% delle spese sostenute. L'investimento minimo per partecipare al bando è fissato in € 2.000,00 e deve essere realizzato nella sede e/o U.L. situate nel territorio di competenza della Camera della Maremma e del Tirreno.
<b>Contatto di riferimento</b>	Responsabile del procedimento: D.ssa Marta Mancusi Responsabile Servizio di Promozione e Sviluppo economico della Camera di Commercio della Maremma e del Tirreno. Email: <a href="mailto:promozione@lg.camcom.it">promozione@lg.camcom.it</a>
<b>Tematismo</b>	Enogastronomia Slow Tourism
<b>Beneficiari</b>	Imprese ricettivo Imprese servizi
<b>Cifre di riferimento</b>	Fino ad un massimo di € 4.000
<b>Fondo</b>	€ 60.000,00
<b>Attivo dal</b>	16/05/2022
<b>Fino al</b>	30/11/2022


 Torna alla matrice

CAMERA DI COMMERCIO DI MAREMMA E TIRRENO (2)	
<b>Id</b>	CA038
<b>Macrogruppo</b>	CA
<b>Fonte</b>	Camera di Commercio di Maremma e Tirreno
<b>Regione</b>	Toscana
<b>Link</b>	<a href="https://www.lg.camcom.it/pagina2934_bando-per-la-somministrazione-e-ristorazione-digitale.html">https://www.lg.camcom.it/pagina2934_bando-per-la-somministrazione-e-ristorazione-digitale.html</a>
<b>Titolo bando</b>	Bando per la somministrazione e ristorazione digitale
<b>Tipo di supporto</b>	Il bando intende sostenere il settore della somministrazione e ristorazione supportando le imprese negli investimenti in strumentazioni digitali e nelle competenze professionali capaci di utilizzare queste tecnologie.
<b>Come avviene</b>	<p>Sono ammissibili le spese per:</p> <ul style="list-style-type: none"> <li>- ideazione grafica, progettazione e realizzazione di menù digitali;</li> <li>- realizzazione e/o aggiornamento sito internet multilingue;</li> <li>- servizi di digital marketing per prenotazioni/ vendite on line;</li> <li>- promozione digitale della propria attività;</li> <li>- dispositivi ed applicativi per la gestione del servizio di somministrazione e ristorazione;</li> <li>- formazione e riqualificazione delle risorse umane, strettamente funzionali e correlate ai processi/prodotti/servizi oggetto del presente bando.</li> </ul> <p>Il bando prevede l'erogazione di un voucher a fondo perduto pari al 50% delle spese sostenute e ritenute ammissibili.</p>
<b>Contatto di riferimento</b>	<p>Responsabile del procedimento: Dr.ssa Marta Mancusi</p> <p>Responsabile del Servizio di Promozione e Sviluppo economico della Camera di Commercio della Maremma e del Tirreno.</p> <p>Email: <a href="mailto:promozione@lg.camcom.it">promozione@lg.camcom.it</a></p>
<b>Tematismo</b>	Enogastronomia
<b>Beneficiari</b>	Imprese servizi
<b>Cifre di riferimento</b>	Max. € 3.000
<b>Fondo</b>	€ 120.000,00
<b>Attivo dal</b>	21/03/2022
<b>Fino al</b>	30/11/2022


 Torna alla matrice

CAMERA DI COMMERCIO GRAN SASSO D'ITALIA	
<b>Id</b>	CA039
<b>Macrogruppo</b>	CA
<b>Fonte</b>	Camera di Commercio Gran Sasso d'Italia
<b>Regione</b>	Abruzzo
<b>Link</b>	<a href="https://www.cameragransasso.camcom.it/index.php?admininfo=0&amp;id_sezione=859">https://www.cameragransasso.camcom.it/index.php?admininfo=0&amp;id_sezione=859</a>
<b>Titolo bando</b>	Bando per la promozione delle eccellenze territoriali
<b>Tipo di supporto</b>	Sostegno tramite contributi a iniziative locali che riguardino interventi di promozione e valorizzazione turistica
<b>Come avviene</b>	<p>Sostegno alle seguenti iniziative:</p> <ol style="list-style-type: none"> <li>1. Iniziative di marketing territoriale il cui obiettivo sia quello di valorizzare la struttura produttiva, commerciale e turistica del territorio;</li> <li>2. Progetti di valorizzazione e promozione di prodotti ed attività tipiche;</li> <li>3. Progetti di comunicazione turistica territoriale di carattere istituzionale;</li> <li>4. Importanti iniziative finalizzate alla promozione e valorizzazione di beni di interesse artistico e storico culturali, che abbiano una valenza, in termini di attrattività, di livello nazionale e/o internazionale;</li> <li>5. Progetti ed iniziative di integrazione turistica.</li> </ol>
<b>Contatto di riferimento</b>	<p>Ufficio Promozione - Sede di Teramo            Tel. 0861 335227            email: <a href="mailto:promozione@gransasso.camcom.it">promozione@gransasso.camcom.it</a></p>
<b>Tematismo</b>	<p>Enogastronomia            Cultura</p>
<b>Beneficiari</b>	<p>Imprese servizi            Enti pubblici            Associazioni senza scopo di lucro</p>
<b>Cifre di riferimento</b>	<p>Min. 1.500€            Max. 10.000€</p>
<b>Fondo</b>	€ 140.000,00
<b>Attivo dal</b>	28/04/2022
<b>Fino al</b>	Esaurimento fondi


 Torna alla matrice

CAMERA DI COMMERCIO DI COSENZA	
<b>Id</b>	CA061
<b>Macrogruppo</b>	CA
<b>Fonte</b>	Camera di Commercio di Cosenza
<b>Regione</b>	Calabria
<b>Link</b>	<a href="https://www.cs.camcom.gov.it/it/content/service/bando-sostegno-delle-produzioni-agricole-e-agroalimentari-di-qualita%3%A0-tipiche">https://www.cs.camcom.gov.it/it/content/service/bando-sostegno-delle-produzioni-agricole-e-agroalimentari-di-qualita%3%A0-tipiche</a>
<b>Titolo bando</b>	Sostegno delle produzioni agricole e agroalimentari di qualità tipiche cosentine e di prossimità - I Edizione
<b>Tipo di supporto</b>	<p>Incentivare gli operatori turistici all'utilizzo di bevande e prodotti tipici locali di qualità e di prossimità, da utilizzare come base nella produzione delle pietanze offerte nelle strutture ricettive e ristorative.</p> <p>Stimolare la creazione di itinerari gastronomici e visite turistiche guidate presso le aziende produttrici al fine di valorizzare e promuovere la tipicità delle produzioni, rafforzando i processi di economia circolare, integrazione solidale tra gli operatori economici e incrementare la qualità e la sicurezza alimentare.</p>
<b>Come avviene</b>	<p>Ottenimento di un Voucher fino a 5.000€ spendibile per:</p> <ul style="list-style-type: none"> <li>- organizzazione di workshop tra operatori turistici e imprese agricole del territorio</li> <li>- iniziative di divulgazione delle conoscenze scientifiche e tecnologiche a favore del turista/consumatore relativamente alle produzioni tipiche locali</li> <li>- eventi di informazione per aiutare i turisti/consumatori a conoscere e utilizzare le informazioni presenti sull'etichetta dei prodotti</li> <li>- spese di formazione per il personale dipendente</li> <li>- eventi di informazione presso scuole, giornalisti e tour operator</li> <li>- giornate enogastronomiche territoriali, di degustazione e di educazione al gusto</li> <li>- porte aperte in azienda</li> <li>- iniziative di promozione effettuate presso i punti vendita</li> </ul>
<b>Contatto di riferimento</b>	<p>Email: <a href="mailto:versoleimpre@cs.camcom.it">versoleimpre@cs.camcom.it</a></p> <p>Telefono: 0984 815 254 -222 - 259 -265</p>
<b>Tematismo</b>	Enogastronomia
<b>Beneficiari</b>	<p>Imprese ricettivo</p> <p>Imprese servizi</p>
<b>Cifre di riferimento</b>	Fino a 5.000 €
<b>Fondo</b>	50.000 €
<b>Attivo dal</b>	17/02/2022
<b>Fino al</b>	31/10/2022


 Torna alla matrice



CAMERA DI COMMERCIO DI REGGIO CALABRIA	
<b>Id</b>	CA068
<b>Macrogruppo</b>	CA
<b>Fonte</b>	Camera di Commercio di Reggio Calabria
<b>Regione</b>	Calabria
<b>Link</b>	<a href="https://www.rc.camcom.gov.it/P42A2574C431S163/Bando-Voucher-per-le-imprese-turistiche-della-Citta-Metropolitana-di-Reggio-Calabria---Ed--2022.htm">https://www.rc.camcom.gov.it/P42A2574C431S163/Bando-Voucher-per-le-imprese-turistiche-della-Citta-Metropolitana-di-Reggio-Calabria---Ed--2022.htm</a>
<b>Titolo bando</b>	Bando Voucher per le imprese turistiche della Città Metropolitana di Reggio Calabria - Ed. 2022
<b>Tipo di supporto</b>	Sostenere le imprese turistiche che realizzano: - attività di promozione della propria offerta non disgiunta però dalla contestuale valorizzazione del territorio; - ulteriori interventi funzionali a fare conoscere e scoprire alla propria clientela le innumerevoli risorse turistiche reggine, ivi incluse le produzioni tipiche locali, contribuendo a migliorare la fruibilità turistica del territorio.
<b>Come avviene</b>	Il contributo consiste in voucher erogato in un'unica soluzione a copertura delle spese ammissibili, al netto dell'iva, per interventi di promozione, quali: realizzazione di campagne di comunicazione, realizzazione di materiale promozionale, definizione di itinerari per valorizzare l'offerta dell'impresa, presenza su piattaforme di promozione, purché specializzate sulle tematiche di prodotto turistico, spese funzionali a migliorare la conoscenza e la scoperta del territorio e delle tipicità locali da parte della propria clientela.
<b>Contatto di riferimento</b>	Camera di Commercio di Reggio Calabria Tel.: 0965 384111
<b>Tematismo</b>	Enogastronomia Cultura Slow Tourism Outdoor
<b>Beneficiari</b>	Imprese ricettivo Imprese servizi
<b>Cifre di riferimento</b>	Min. 1.000,00€ Max. 3.000,00€
<b>Fondo</b>	€ 20.000,00
<b>Attivo dal</b>	11/05/2022
<b>Fino al</b>	30/06/2022


 Torna alla matrice

GAL GIAROLO LEADER	
<b>Id</b>	GA002
<b>Macrogruppo</b>	GA
<b>Fonte</b>	Gal Giarolo Leader
<b>Regione</b>	Piemonte
<b>Link</b>	<a href="http://www.giarololeader.it/data/download/bando_filiere%202022%20post%20errata%2031%205%2022.pdf">http://www.giarololeader.it/data/download/bando_filiere%202022%20post%20errata%2031%205%2022.pdf</a>
<b>Titolo bando</b>	PROGRAMMA DI SVILUPPO LOCALE (PSL) DA LIBARNA A COPPI: UNA TERRA SEMPRE IN CORSA
<b>Tipo di supporto</b>	Il presente bando è finalizzato a sostenere la realizzazione di Progetti Integrati di Filiera (PIF). I progetti concorrono al raggiungimento dell'obiettivo generale di sviluppo dell'economia locale attraverso l'aggregazione degli operatori economici.
<b>Come avviene</b>	<p>L'operazione si propone di sostenere il settore produttivo tradizionale consentendogli di consolidare i legami esistenti, di costruirne di nuovi, di incrementare la capacità delle imprese di rispondere alle sollecitazioni del mercato, colmando il difetto di competitività che ad esse deriva per le dimensioni strutturali e per il fatto di operare in territori decentrati. Nello specifico, le finalità dell'operazione riguardano:</p> <ul style="list-style-type: none"> <li>- migliorare il livello di compatibilità ambientale delle imprese agricole, favorendo l'utilizzo di sistemi di precisione (precision farming) e di tecnologie innovative (esempio droni, centraline meteo, ecc.);</li> <li>- rafforzare le aziende agricole mediante interventi che ne favoriscano la modernizzazione, la competitività ed il potenziamento della redditività;</li> <li>- contribuire a caratterizzare l'offerta locale dandole maggiore visibilità e distinguerla da un generico prodotto rurale indifferenziato.</li> </ul>
<b>Contatto di riferimento</b>	Non disponibile
<b>Tematismo</b>	Enogastronomia Sostenibilità
<b>Beneficiari</b>	Imprese ricettivo Imprese servizi
<b>Cifre di riferimento</b>	La spesa massima ammissibile a contributo è pari a € 200.000,00. La spesa minima ammissibile a contributo è pari a € 10.000,00.
<b>Fondo</b>	ND
<b>Attivo dal</b>	01/04/2022
<b>Fino al</b>	30/06/2022


 Torna alla matrice

GAL BORBA	
<b>Id</b>	GA003
<b>Macrogruppo</b>	GA
<b>Fonte</b>	Gal Borba
<b>Regione</b>	Piemonte
<b>Link</b>	<a href="https://www.galborba.it/bandi-e-avvisi/439-bando-pubblico-per-aiuti-all-avviamento-di-attivita%C3%A0-imprenditoriali-per-attivita%C3%A0-non-agricole-nelle-zone-rurali-op-6-2-1-seconda-pubblicazione.html">https://www.galborba.it/bandi-e-avvisi/439-bando-pubblico-per-aiuti-all-avviamento-di-attivita%C3%A0-imprenditoriali-per-attivita%C3%A0-non-agricole-nelle-zone-rurali-op-6-2-1-seconda-pubblicazione.html</a>
<b>Titolo bando</b>	Aiuti all'avviamento di attività imprenditoriali per attività non agricole nelle zone rurali
<b>Tipo di supporto</b>	Finanziamento per contrastare il declino socio-economico delle aree del Gal Borba, attraverso la creazione di attività non-agricole in grado di produrre innovazione di prodotto o di processo, generare e trattenere valore aggiunto mediante una migliore integrazione nelle filiere/reti e un rafforzamento dei legami tra i settori trainanti dell'economia rurale, quali l'agroalimentare, il turismo eno-gastronomico ed escursionistico, l'artigianato, i servizi ad essi connessi
<b>Come avviene</b>	Risponde a questi fabbisogni - Tutelare e migliorare la qualità del paesaggio naturale e antropico del territorio in funzione della sua valorizzazione a fini turistici - Sviluppare nuovi servizi turistici di informazione, accoglienza e accompagnamento, grazie alla attivazione di nuove imprese e alla diversificazione delle aziende agricole - Favorire l'integrazione tra gli operatori economici e tra gli enti del territorio
<b>Contatto di riferimento</b>	servizi.siap@regione.piemonte.it
<b>Tematismo</b>	Enogastronomia Slow tourism Sostenibilità
<b>Beneficiari</b>	Imprese ricettivo Imprese servizi
<b>Cifre di riferimento</b>	ND
<b>Fondo</b>	100.000 €
<b>Attivo dal</b>	01/01/2021
<b>Fino al</b>	30/06/2022


Torna alla matrice

GAL TERRE ASTIGIANE	
<b>Id</b>	GA004
<b>Macrogruppo</b>	GA
<b>Fonte</b>	Gal Terre Astigiane
<b>Regione</b>	Piemonte
<b>Link</b>	<a href="https://www.galterreastigiane.it/bandi/bando-pubblico-multioperazione-la-selezione-dei-progetti-integrati-filiera-pif-op-4-1-1-op-4-2-1_iii-edizione/">https://www.galterreastigiane.it/bandi/bando-pubblico-multioperazione-la-selezione-dei-progetti-integrati-filiera-pif-op-4-1-1-op-4-2-1_iii-edizione/</a>
<b>Titolo bando</b>	Bando pubblico Multioperazione per la selezione dei Progetti Integrati di Filiera (PIF)
<b>Tipo di supporto</b>	Il Bando è finalizzato a sostenere la realizzazione di Progetti Integrati di Filiera (PIF) a cui devono partecipare, contemporaneamente e in forma congiunta, più soggetti ciascuno dei quali realizza un intervento nella propria azienda a valere sulle Operazioni del PSR 4.1.1 “Miglioramento del rendimento globale e della sostenibilità delle aziende agricole” e Op. 4.2.1 “Trasformazione e commercializzazione dei prodotti agricoli”.
<b>Come avviene</b>	L'intervento intende trasformare l'importante dotazione locale di risorse paesaggistiche, culturali, ambientali e produttive, in un aumento di opportunità per la popolazione locale tramite il supporto a progetti locali, con l'obiettivo di sostenere: <ul style="list-style-type: none"> <li>- l'attuazione di azioni integrate e innovative finalizzate allo sviluppo del turismo sostenibile;</li> <li>- la conservazione e la valorizzazione del patrimonio naturale e culturale;</li> <li>- l'attivazione di nuove filiere produttive o il consolidamento di quelle esistenti, collegate alle produzioni locali che possono ampliare il potenziale attrattivo del territorio.</li> </ul>
<b>Contatto di riferimento</b>	Tel: +39 0141966187 Email: <a href="mailto:info@galterreastigiane.it">info@galterreastigiane.it</a>
<b>Tematismo</b>	Enogastronomia Sostenibilità
<b>Beneficiari</b>	Imprese ricettivo Imprese servizi
<b>Cifre di riferimento</b>	I progetti possono andare da un minimo di 5.000 euro ad un massimo di 80.000 euro di investimento, con una percentuale di contributo pari al 40% della spesa ammessa.
<b>Fondo</b>	- € 350.000,00 euro per l'operazione 4.1.1 - € 250.000,00 euro per l'operazione 4.2.1
<b>Attivo dal</b>	19/04/2022
<b>Fino al</b>	09/09/2022


 Torna alla matrice

GAL LANGHE ROERO LEADER	
<b>Id</b>	GA006
<b>Macrogruppo</b>	GA
<b>Fonte</b>	Gal Langhe Roero Leader
<b>Regione</b>	Piemonte
<b>Link</b>	<a href="https://www.langheroeroleader.it/bandi/view/Bando-filiere-2">https://www.langheroeroleader.it/bandi/view/Bando-filiere-2</a>
<b>Titolo bando</b>	Bando filiere 2
<b>Tipo di supporto</b>	<p>Bando di finanziamento multi-operazione per la selezione di Progetti Integrati di Filiera (PIF) a valere sulle seguenti Operazioni del PSR:</p> <ul style="list-style-type: none"> <li>- 4.1.1: "Miglioramento del rendimento globale e della sostenibilità delle aziende agricole"</li> <li>- 4.2.1: "Trasformazione e commercializzazione dei prodotti agricoli"</li> <li>- 6.4.1: "Creazione e sviluppo di attività extra-agricole (per aziende agricole)"</li> <li>- 6.4.2: "Investimenti nella creazione e nello sviluppo di attività extra agricole (per micro e piccole imprese nonn agricole)"</li> </ul>
<b>Come avviene</b>	<p>Il Bando sostiene la realizzazione di interventi materiali nelle imprese che partecipano contemporaneamente e in forma congiunta alla filiera, al fine di favorire, oltre al proprio vantaggio diretto, la competitività della filiera stessa nel suo complesso, grazie alla cooperazione dei singoli nello sviluppo di un progetto comune.</p> <p>La misura finanzia investimenti collocabili all'interno del ciclo produttivo delle filiere ammissibili.</p>
<b>Contatto di riferimento</b>	Non disponibile
<b>Tematismo</b>	Enogastronomia Sostenibilità
<b>Beneficiari</b>	Imprese ricettivo Imprese servizi
<b>Cifre di riferimento</b>	Max. € 40.000,00 Min. € 3.200,00
<b>Fondo</b>	€ 1.296.181,99
<b>Attivo dal</b>	ND
<b>Fino al</b>	05/08/2022


 Torna alla matrice

GAL VALLI GESSO VERMENAGNA PESIO	
<b>Id</b>	GA008
<b>Macrogruppo</b>	GA
<b>Fonte</b>	Gal Valli Gesso Vermenagna Pesio
<b>Regione</b>	Piemonte
<b>Link</b>	<a href="http://www.galgvp.eu/it/bandi-e-gare/bandi-aperti/1519-bando-02-2022-bando-pubblico-per-la-selezione-di-progetti-integrati-di-filiera-pif-seconda-emissione.html">http://www.galgvp.eu/it/bandi-e-gare/bandi-aperti/1519-bando-02-2022-bando-pubblico-per-la-selezione-di-progetti-integrati-di-filiera-pif-seconda-emissione.html</a>
<b>Titolo bando</b>	Bando pubblico per la selezione di Progetti Integrati di Filiera (PIF)
<b>Tipo di supporto</b>	Sostegno alla realizzazione di Progetti Integrati di Filiera (PIF). A essi devono partecipare, contemporaneamente e in forma congiunta, più soggetti, ciascuno dei quali realizza un intervento nella propria azienda non soltanto per conseguire un proprio vantaggio diretto, ma anche per favorire la competitività della filiera nel suo complesso e, indirettamente, di tutte le imprese che vi aderiscono.
<b>Come avviene</b>	Incremento della competitività delle imprese e stimolo alla formazione di nuove filiere produttive nonché il favorire la strutturazione di servizi innovativi a supporto delle imprese. L'operazione ha lo scopo di migliorare il rendimento globale delle aziende agricole. L'azione si pone l'obiettivo dello sviluppo complessivo delle aziende rafforzandone globalmente i risultati economici, anche attraverso il miglioramento del posizionamento nella filiera e dell'integrazione dei produttori primari nella stessa, e di mantenere un vitale tessuto diffuso di produzione primaria agricola al fine di assicurare nel lungo periodo la certezza degli approvvigionamenti agroalimentari.
<b>Contatto di riferimento</b>	TEL/FAX: 0171.338995 EMAIL: <a href="mailto:info@galgvp.eu">info@galgvp.eu</a> PEC: <a href="mailto:gal.pesio@pec.it">gal.pesio@pec.it</a>
<b>Tematismo</b>	Enogastronomia Sostenibilità
<b>Beneficiari</b>	Imprese ricettivo Imprese servizi
<b>Cifre di riferimento</b>	La spesa massima ammissibile a contributo è pari a € 80.000. La spesa minima ammissibile a contributo è pari a € 10.000.
<b>Fondo</b>	ND
<b>Attivo dal</b>	ND
<b>Fino al</b>	30/06/2022


 Torna alla matrice



<b>GAL TRADIZIONE TERRE OCCITANE (1)</b>	
<b>Id</b>	GA009
<b>Macrogruppo</b>	GA
<b>Fonte</b>	Gal Tradizione Terre Occitane
<b>Regione</b>	Piemonte
<b>Link</b>	<a href="http://www.tradizioneterreoccitane.com/bando-pubblico-multioperazione-per-la-selezione-di-progetti-integrati-di-filiera-filiera-turistica-op-4-1-1-4-2-1-6-4-1-6-4-2-periodo-di-estensione/">http://www.tradizioneterreoccitane.com/bando-pubblico-multioperazione-per-la-selezione-di-progetti-integrati-di-filiera-filiera-turistica-op-4-1-1-4-2-1-6-4-1-6-4-2-periodo-di-estensione/</a>
<b>Titolo bando</b>	Multioperazione per la selezione di progetti integrati di filiera (Filiera Turistica)
<b>Tipo di supporto</b>	Sostegno alle micro e piccole imprese nel cogliere l'opportunità oggi offerta dalla tendenza del turista che ricerca, nella scelta delle mete di visita e di soggiorno, un insieme di elementi tra loro il più possibile integrati e organizzati. Tra questi si annoverano le attività outdoor, la cultura, l'arte e l'architettura, il paesaggio nel suo insieme a cui si affianchino in un connubio virtuoso l'enogastronomia, la ristorazione e la ricettività di qualità
<b>Come avviene</b>	Necessità di presentare Progetti di Filiera Turistica nell'ambito dei seguenti settori/fasi del percorso di filiera <ul style="list-style-type: none"> <li>- produzione di prodotti agroalimentari afferenti ad alcune filiere tipiche</li> <li>- trasformazione e commercializzazione dei prodotti agricoli locali</li> <li>- diversificazione dell'attività dell'imprenditore agricolo mediante lo svolgimento di attività extra-agricole (quali ad esempio attività agrituristica, attività didattica nell'azienda agricola, etc</li> <li>- ristorazione e somministrazione</li> <li>- ricettività alberghiera ed extra-alberghiera</li> <li>- servizi di supporto per il turista</li> </ul>
<b>Contatto di riferimento</b>	ND
<b>Tematismo</b>	Sostenibilità Enogastronomia
<b>Beneficiari</b>	Imprese ricettivo Imprese servizi
<b>Cifre di riferimento</b>	ND
<b>Fondo</b>	1.288.162,03 €
<b>Attivo dal</b>	07/03/2022
<b>Fino al</b>	17/06/2022


 Torna alla matrice

GAL TRADIZIONE TERRE OCCITANE (2)	
<b>Id</b>	GA009
<b>Macrogruppo</b>	GA
<b>Fonte</b>	Gal Tradizione Terre Occitane
<b>Regione</b>	Piemonte
<b>Link</b>	<a href="http://www.tradizioneterreoccitane.com/bando-pubblico-aiuti-allavviamento-di-attivita-imprenditoriali-per-attivita-non-agricole-nelle-zone-rurali-op-6-2-1-periodo-di-estensione/">http://www.tradizioneterreoccitane.com/bando-pubblico-aiuti-allavviamento-di-attivita-imprenditoriali-per-attivita-non-agricole-nelle-zone-rurali-op-6-2-1-periodo-di-estensione/</a>
<b>Titolo bando</b>	Aiuti all'avviamento di attività imprenditoriali per attività non agricole nelle zone rurali
<b>Tipo di supporto</b>	Favorire la creazione di nuove imprese extra-agricole per contribuire al rafforzamento dell'offerta locale in termini di professionalità legate al turismo sostenibile e all'artigianato tipico
<b>Come avviene</b>	Attività di turismo sostenibile supportate - accoglienza, informazione e ospitalità, con specifico riferimento per le forme di accoglienza innovative di supporto alla piccola ricettività - commercializzazione dei prodotti locali di carattere tradizionale, e-commerce e servizi digitali evoluti connessi al settore del turismo Attività artigianali supportate - attività connesse alla lavorazione, trasformazione e commercializzazione di prodotti derivanti da artigianato artistico, artigianato tipico
<b>Contatto di riferimento</b>	ND
<b>Tematismo</b>	Sostenibilità Enogastronomia
<b>Beneficiari</b>	Imprese ricettivo Imprese servizi
<b>Cifre di riferimento</b>	ND
<b>Fondo</b>	160.000,00 €
<b>Attivo dal</b>	23/12/2021
<b>Fino al</b>	30/06/2022


 Torna alla matrice

GAL VALLI DI LANZO, CERONDA E CASTERNONE	
<b>Id</b>	GA011
<b>Macrogruppo</b>	GA
<b>Fonte</b>	Gal Valli di Lanzo, Ceronza e Casternone
<b>Regione</b>	Piemonte
<b>Link</b>	<a href="https://www.gal-vallilanzocerondacasternone.it/bando_6_4_2_ambito_1_terza_apertura/">https://www.gal-vallilanzocerondacasternone.it/bando_6_4_2_ambito_1_terza_apertura/</a>
<b>Titolo bando</b>	Investimenti nella creazione e nello sviluppo di attività extra-agricole - Ambito I turismo sostenibile e accessibile
<b>Tipo di supporto</b>	Sostenere il sistema di imprese che nell'area GAL svolgono o intendono svolgere la loro attività a servizio del turismo sostenibile connesso al sistema di itinerari e infrastrutture turistico-ricreative qualificate. Il Bando intende stimolare la creazione di nuovi servizi legati all'offerta turistica.
<b>Come avviene</b>	Interventi ammissibili: Tipologia A – Interventi per l'implementazione della capacità ricettiva e di ristorazione; Tipologia B – Interventi per l'attivazione di servizi complementari al turismo connessi alle strutture alberghiere, extralberghiere e di ristorazione esistenti; Tipologia C – Attivazione di servizi per l'accompagnamento turistico e la fruizione outdoor del territorio
<b>Contatto di riferimento</b>	Tel: 0123 521636 E-mail: <a href="mailto:info@gal-vallilanzocerondacasternone.it">info@gal-vallilanzocerondacasternone.it</a>
<b>Tematismo</b>	Cultura Slow Tourism Sostenibilità Enogastronomia Outdoor
<b>Beneficiari</b>	Imprese ricettivo Imprese servizi
<b>Cifre di riferimento</b>	ND
<b>Fondo</b>	476.825,94 €
<b>Attivo dal</b>	01/04/2022
<b>Fino al</b>	30/06/2022


 Torna alla matrice

GAL VALLI DEL CANAVESE (1)	
<b>Id</b>	GA012
<b>Macrogruppo</b>	GA
<b>Fonte</b>	Gal Valli del Canavese
<b>Regione</b>	Piemonte
<b>Link</b>	<a href="http://galvallidelcanavese.it/bandi/bando-pubblico-multioperazione-per-la-selezione-di-progetti-integrati-di-filiera-pif-operazioni-4-1-1-4-2-1-e-6-4-2-anno-2022-scadenza-30-06-2022/">http://galvallidelcanavese.it/bandi/bando-pubblico-multioperazione-per-la-selezione-di-progetti-integrati-di-filiera-pif-operazioni-4-1-1-4-2-1-e-6-4-2-anno-2022-scadenza-30-06-2022/</a>
<b>Titolo bando</b>	Bando pubblico multioperazione per la selezione di progetti integrati di filiera (PIF)
<b>Tipo di supporto</b>	Sostegno alla realizzazione di Progetti Integrati di Filiera (PIF). A essi devono partecipare, contemporaneamente e in forma congiunta, più soggetti, ciascuno dei quali realizza un intervento nella propria azienda. L'intervento ha per obiettivo principale lo sviluppo economico, sociale e territoriale equilibrato dell'area, coniugando la necessità di rivitalizzazione economica e sociale con una corretta gestione e valorizzazione del territorio e delle sue risorse.
<b>Come avviene</b>	<p>L'intervento ha lo scopo di migliorare il rendimento globale delle aziende agricole attraverso progetti collettivi multi-settoriali finalizzati principalmente all'innovazione e alla valorizzazione delle produzioni in chiave quantitativa, qualitativa e territoriale, anche legando l'immagine dei prodotti alle specificità dei luoghi. Il presente bando prevede la presentazione di "Progetti Integrati di Filiera" (PIF) nell'ambito delle seguenti filiere strategiche prioritarie individuate nella strategia del PSL :</p> <ul style="list-style-type: none"> <li>- Vitivinicoltura</li> <li>- Prodotti lattiero caseari</li> <li>- Coltivazione e trasformazione di erbe officinali e aromatiche</li> <li>- Coltivazione e trasformazione di prodotti ortofrutticoli e piccoli frutti di qualità</li> <li>- Lavorazione di farine ottenute da antiche varietà di cereali</li> <li>- Birra</li> <li>- Artigianato alimentare (pasta, prodotti alimentari, insaccati, ecc)</li> </ul>
<b>Contatto di riferimento</b>	<p>Telefono: 0124 310109</p> <p>Mail: <a href="mailto:info@galvallidelcanavese.it">info@galvallidelcanavese.it</a></p>
<b>Tematismo</b>	Enogastronomia Sostenibilità
<b>Beneficiari</b>	Imprese ricettivo Imprese servizi
<b>Cifre di riferimento</b>	<p>La spesa massima ammissibile a contributo è pari a € 100.000,00.</p> <p>La spesa minima ammissibile a contributo è pari a € 10.000,00.</p>
<b>Fondo</b>	€ 300.000,00
<b>Attivo dal</b>	19/04/2022
<b>Fino al</b>	30/06/2022


 Torna alla matrice

GAL VALLI DEL CANAVESE (2)	
<b>Id</b>	GA012
<b>Macrogruppo</b>	GA
<b>Fonte</b>	Gal Valli del Canavese
<b>Regione</b>	Piemonte
<b>Link</b>	<a href="http://galvallidelcanavese.it/wp-content/uploads/2022/06/Bando-6.4.2_pubblicazione.pdf">http://galvallidelcanavese.it/wp-content/uploads/2022/06/Bando-6.4.2_pubblicazione.pdf</a>
<b>Titolo bando</b>	Sviluppo delle imprese per il turismo sostenibile
<b>Tipo di supporto</b>	L'intervento concede un sostegno agli investimenti nelle microimprese e nelle piccole imprese non agricole finalizzati allo sviluppo di attività/servizi collegati in rete con altri soggetti pubblici o privati per fornire specifico supporto alla fruizione di itinerari ed infrastrutture già esistenti o valorizzati coerentemente con l'ambito "Turismo sostenibile" del Piano di Sviluppo Locale.
<b>Come avviene</b>	Nell'ambito del presente bando vengono finanziati: - gli interventi che prevedono l'attivazione di un servizio turistico finalizzato coerentemente con l'ambito "Turismo sostenibile" del Piano di Sviluppo Locale; - il potenziamento di servizi che amplino l'offerta turistica di fruizione del territorio; - gli interventi che prevedono il miglioramento delle strutture ricettive e della ristorazione per quanto riguarda il tema dell'accessibilità, oltre l'adeguamento minimo previsto a norma di legge.
<b>Contatto di riferimento</b>	Telefono: 0124 310109 Mail: <a href="mailto:info@galvallidelcanavese.it">info@galvallidelcanavese.it</a>
<b>Tematismo</b>	Enogastronomia Sostenibilità Outdoor Slow Tourism
<b>Beneficiari</b>	Imprese ricettivo Imprese servizi
<b>Cifre di riferimento</b>	La spesa massima ammissibile a contributo è pari a € 180.000,00. La spesa minima ammissibile a contributo è pari a € 10.000,00.
<b>Fondo</b>	€ 600.165,70
<b>Attivo dal</b>	09/06/2022
<b>Fino al</b>	30/09/2022


 Torna alla matrice

GAL COLLI DI BERGAMO E DEL CANTO ALTO	
<b>Id</b>	GA021
<b>Macrogruppo</b>	GA
<b>Fonte</b>	Gal Colli di Bergamo e del Canto Alto
<b>Regione</b>	Lombardia
<b>Link</b>	<a href="http://www.gal-collibergamocantoalto.it/bando-6-2-01-aiuti-allavviamento-di-giovane-imprenditoria-2-apertura-2022/">http://www.gal-collibergamocantoalto.it/bando-6-2-01-aiuti-allavviamento-di-giovane-imprenditoria-2-apertura-2022/</a>
<b>Titolo bando</b>	Aiuti all'avviamento di giovane imprenditoria
<b>Tipo di supporto</b>	Sostenere la realizzazione di piccole realtà imprenditoriali avviate da giovani imprenditori under 40 che vorrebbero dare vita un'attività di tipo imprenditoriale, produttivo, artigianale o di servizio al visitatore/turista, strettamente correlata ai valori del territorio del GAL, alle produzioni agroalimentari e alla cultura locale
<b>Come avviene</b>	Per ricevere il contributo gli imprenditori devono essere: <ul style="list-style-type: none"> <li>- giovani 18-40 anni</li> <li>- avviare un'attività incentrata sulla valorizzazione delle risorse ambientali, culturali e artigianali endogene che non comportino lavorazioni o trasformazioni che possano avere impatti sull'ambiente</li> <li>- integrare le attività aziendali con le iniziative di supporto alle filiere</li> <li>- presentare un Piano Aziendale</li> </ul>
<b>Contatto di riferimento</b>	galcollidibergamo@pec.buffetti.it
<b>Tematismo</b>	Cultura Enogastronomia
<b>Beneficiari</b>	Imprese servizi
<b>Cifre di riferimento</b>	ND
<b>Fondo</b>	180.000,00 €
<b>Attivo dal</b>	06/03/2022
<b>Fino al</b>	30/06/2022


 Torna alla matrice

GAL VALLE BREMBANA 2020 (1)	
<b>Id</b>	GA029
<b>Macrogruppo</b>	GA
<b>Fonte</b>	Gal Valle Brembana 2020
<b>Regione</b>	Lombardia
<b>Link</b>	<a href="https://www.galvallebrembana2020.it/bandi-e-gare/dettaglio/Bando-Operazione-7.5.01-Incentivi-per-lo-sviluppo-di-infrastrutture-e-servizi-turistici-locali-Sviluppo-di-infrastrutture-informative-ricreative-e-turistiche-su-piccola-scala-e-relativi-servizi/">https://www.galvallebrembana2020.it/bandi-e-gare/dettaglio/Bando-Operazione-7.5.01-Incentivi-per-lo-sviluppo-di-infrastrutture-e-servizi-turistici-locali-Sviluppo-di-infrastrutture-informative-ricreative-e-turistiche-su-piccola-scala-e-relativi-servizi/</a>
<b>Titolo bando</b>	Incentivi per l'avviamento di imprese per attività extra – agricole nelle zone rurali
<b>Tipo di supporto</b>	Sostenere le spinte imprenditoriali di piccola scala che potrebbero trovare concretizzazione in attività di tipo imprenditoriale, produttivo, commerciale, artigianale o di servizio al visitatore, anche correlate ai valori del territorio, delle produzioni agroalimentari e della cultura locale. Attraverso questa azione si intendono incrementare le opportunità di avviare piccole realtà imprenditoriali, condotte in particolare da giovani, dando così maggiori possibilità occupazionali per chi vive nell'area del GAL.
<b>Come avviene</b>	Il sostegno consiste nell'erogazione di un premio per il primo insediamento di giovani imprenditori extra agricoli. Nessun investimento è oggetto di finanziamento. Il sostegno è erogato sotto forma di premio di primo insediamento ai giovani imprenditori come pagamento forfettario in due rate.
<b>Contatto di riferimento</b>	Responsabile del Procedimento: Dott.agr. Patrizio Musitelli Telefono: 0345 92354 Mail: <a href="mailto:info@galvallebrembana2020.it">info@galvallebrembana2020.it</a>
<b>Tematismo</b>	Cultura Sostenibilità Slow Tourism Outdoor Enogastronomia
<b>Beneficiari</b>	Imprese ricettivo Imprese servizi
<b>Cifre di riferimento</b>	ND
<b>Fondo</b>	150.000,00 €
<b>Attivo dal</b>	12/04/2022
<b>Fino al</b>	15/07/2022


 Torna alla matrice

GAL VALLE BREMBANA 2020 (2)	
<b>Id</b>	GA029
<b>Macrogruppo</b>	GA
<b>Fonte</b>	Gal Valle Brembana 2020
<b>Regione</b>	Lombardia
<b>Link</b>	<a href="https://www.galvallebrembana2020.it/bandi-e-gare/dettaglio/Bando-Operazione-6.4-00001.03-Creazione-e-sviluppo-di-attivita-extra-agricole-nelle-aree-rurali/">https://www.galvallebrembana2020.it/bandi-e-gare/dettaglio/Bando-Operazione-6.4-00001.03-Creazione-e-sviluppo-di-attivita-extra-agricole-nelle-aree-rurali/</a>
<b>Titolo bando</b>	Creazione e sviluppo di attività extra – agricole nelle aree rurali
<b>Tipo di supporto</b>	L'obiettivo del bando è supportare lo sviluppo di una nuova cultura imprenditoriale quale opportunità occupazionale, sostenere la costituzione e lo sviluppo di micro e piccole imprese associate alla valorizzazione delle risorse locali. Le attività previste sono finalizzate ad incentivare l'avvio di nuovi soggetti imprenditoriali e lo sviluppo di quelli esistenti, al fine di offrire nuove opportunità alle economie locali.
<b>Come avviene</b>	Il supporto è fornito per investimenti per la creazione e lo sviluppo delle attività extra agricole, anche - ma non esclusivamente - con riferimento a creazione o sviluppo di strutture di accoglienza turistica rurale e servizi al turista, avviando o sviluppando in termini di miglioramento o ampliamento attività ricettive cosiddette minori e, più in generale, servizi di accoglienza al turista. Oltre alla realizzazione di strutture ricreative e servizi di piccola ricettività turistica, l'azione sostiene la nuova apertura, riconversione o riqualificazione di esercizi commerciali e artigianali.
<b>Contatto di riferimento</b>	Responsabile del Procedimento: Dott. agr. Patrizio Musitelli Tel: 0345 92354 Mail: <a href="mailto:info@galvallebrembana2020.it">info@galvallebrembana2020.it</a>
<b>Tematismo</b>	Enogastronomia Sostenibilità Outdoor Slow Tourism Cultura
<b>Beneficiari</b>	Imprese ricettivo Imprese servizi
<b>Cifre di riferimento</b>	Max. € 100.000,00
<b>Fondo</b>	€ 250.000,00
<b>Attivo dal</b>	12/04/2022
<b>Fino al</b>	22/08/2022


 Torna alla matrice



GAL ANTICO FRIGNANO E APPENNINO REGGIANO	
<b>Id</b>	GA056
<b>Macrogruppo</b>	GA
<b>Fonte</b>	Gal Antico Frignano e Appennino Reggiano
<b>Regione</b>	Emilia-Romagna
<b>Link</b>	<a href="https://www.galmodenareggio.it/sotto-azione-b-1-1-2-qualificazione-e-diversificazione-funzionale-e-organizzativa-delle-piccole-attivita-di-servizio-per-un-turismo-sostenibile/">https://www.galmodenareggio.it/sotto-azione-b-1-1-2-qualificazione-e-diversificazione-funzionale-e-organizzativa-delle-piccole-attivita-di-servizio-per-un-turismo-sostenibile/</a>
<b>Titolo bando</b>	Qualificazione e diversificazione funzionale e organizzativa delle piccole attività di servizio
<b>Tipo di supporto</b>	<p>Con il presente documento il GAL Antico Frignano e Appennino Reggiano dà attuazione agli interventi previsti nel Piano di Azione Locale per il tipo di operazione B.1.1, e nello specifico attiva le seguenti sotto-azioni:</p> <ul style="list-style-type: none"> <li>- Sotto-azione B.1.1.1 "Qualificazione e diversificazione funzionale e organizzativa delle imprese turistiche ricettive"</li> <li>- Sotto-azione B.1.1.2 "Qualificazione e diversificazione funzionale e organizzativa delle piccole attività di servizio per un turismo sostenibile"</li> </ul>
<b>Come avviene</b>	<p>Sono ammissibili gli investimenti funzionali ad uno dei seguenti obiettivi:</p> <ul style="list-style-type: none"> <li>- Riqualificazione innovativa;</li> <li>- Diversificazione dell'offerta;</li> <li>- Integrazione dei servizi;</li> </ul> <p>Nello specifico, si finanziano:</p> <ul style="list-style-type: none"> <li>- Interventi di recupero, riqualificazione, ristrutturazione, ampliamento e manutenzione straordinaria di strutture di servizio esistenti;</li> <li>- Investimenti in macchinari, veicoli, attrezzature e arredi finalizzati a nuove forme di organizzazione logistica dell'impresa;</li> <li>- Investimenti finalizzati alla introduzione di nuove tecnologie;</li> <li>- Spese generali e tecniche per un importo massimo del 10% delle voci precedenti.</li> </ul> <p>L'entità del contributo è pari al 60% della spesa ammessa.</p>
<b>Contatto di riferimento</b>	<p>Per informazioni su bandi ed opportunità di finanziamento, scrivere a: <a href="mailto:direzione@galmodenareggio.it">direzione@galmodenareggio.it</a> - <a href="mailto:istruttoria@galmodenareggio.it">istruttoria@galmodenareggio.it</a></p> <p>E' possibile chiamare dalle ore 9 alle 18 i seguenti numeri aziendali: 366/9624474 - 324/6196794</p>
<b>Tematismo</b>	<p>Enogastronomia</p> <p>Sostenibilità</p> <p>Outdoor</p> <p>Slow Tourism</p>
<b>Beneficiari</b>	<p>Imprese ricettivo</p> <p>Imprese servizi</p>
<b>Cifre di riferimento</b>	Importo minimo di spesa ammissibile pari a 10.000 Euro e massimo ammissibile pari a 100.000 Euro
<b>Fondo</b>	€ 310.251,24
<b>Attivo dal</b>	16/05/2022
<b>Fino al</b>	18/11/2022


 Torna alla matrice

GAL APPENNINO BOLOGNESE	
<b>Id</b>	GA057
<b>Macrogruppo</b>	GA
<b>Fonte</b>	Gal Appennino Bolognese
<b>Regione</b>	Emilia-Romagna
<b>Link</b>	<a href="https://www.bolognappennino.it/2022/05/04/19-2-02-azioni-specifiche-operazione-11a-qualificazione-delle-piccole-e-micro-imprese-extra-agricole-esistenti-nelle-zone-rurali-per-il-mantenimento-dei-servizi-commerciali-di-pubblico-e-2-2/">https://www.bolognappennino.it/2022/05/04/19-2-02-azioni-specifiche-operazione-11a-qualificazione-delle-piccole-e-micro-imprese-extra-agricole-esistenti-nelle-zone-rurali-per-il-mantenimento-dei-servizi-commerciali-di-pubblico-e-2-2/</a>
<b>Titolo bando</b>	Qualificazione delle piccole e micro imprese extra-agricole esistenti nelle zone rurali per il mantenimento dei servizi commerciali, di pubblico esercizio, di artigianato e dei servizi a favore delle comunità locali e/o per l'attivazione di servizi/prodotti, anche innovativi, a supporto dello sviluppo turistico
<b>Tipo di supporto</b>	Il presente avviso intende: – sostenere l'aumento dell'integrazione tra filiera produttiva e turismo: supporto allo sviluppo di un turismo organizzato per visitare le aziende e aziende attrezzate per diventare meglio ospitali; – qualificare le imprese extra-agricole esistenti al fine di creare un'offerta più articolata e in sintonia con le nuove esigenze del turismo sostenibile; – implementare l'offerta (produttiva e turistica) attraverso l'organizzazione e la creazione di nuovi servizi di presidio del territorio in grado di rispondere ai bisogni del settore turistico e di mantenere al contempo il tessuto sociale.
<b>Come avviene</b>	Sono ammesse al sostegno gli investimenti nelle microimprese e piccole imprese della zona interessata, che possano favorire la creazione di nuovi posti di lavoro o la loro stabilizzazione, la diversificazione produttiva e l'innovazione tecnologica e/o di mercato, favorendo l'ampliamento dell'offerta di servizi a supporto dello sviluppo turistico e contemporaneamente a supporto del mantenimento del tessuto produttivo commerciale, dei pubblici esercizi e dei servizi in settori potenzialmente soggetti a crisi e in aree soggette ad abbandono.
<b>Contatto di riferimento</b>	Responsabile del procedimento: Dott. Claudio Ravaglia mail: claudio.ravaglia@bolognappennino.it - tel. 0514599907 Referente tecnico /amministrativo: Dott. Alberto Bertini mail: alberto.bertini@bolognappennino.it - tel. 0514599907
<b>Tematismo</b>	Enogastronomia Sostenibilità Outdoor Slow Tourism Cultura
<b>Beneficiari</b>	Imprese ricettivo Imprese servizi
<b>Cifre di riferimento</b>	La spesa ammissibile va da un minimo di 10.000,00 euro a un massimo di 50.000,00 euro.
<b>Fondo</b>	€ 860.212,24
<b>Attivo dal</b>	04/05/2022
<b>Fino al</b>	31/10/2022


 Torna alla matrice

GAL DELTA 2000	
<b>Id</b>	GA058
<b>Macrogruppo</b>	GA
<b>Fonte</b>	Gal Delta 2000
<b>Regione</b>	Emilia-Romagna
<b>Link</b>	<a href="https://www.deltaduemila.net/bandi/19-2-02-05-qualificazione-imprese-extra-agricole-e-creazione-nuove-imprese-extra-agricole-iib/">https://www.deltaduemila.net/bandi/19-2-02-05-qualificazione-imprese-extra-agricole-e-creazione-nuove-imprese-extra-agricole-iib/</a>
<b>Titolo bando</b>	Qualificazione imprese extra-agricole (II bando)
<b>Tipo di supporto</b>	Interventi di qualificazione di attività esistenti, compreso la realizzazione di interventi di recupero, trasformazione, ristrutturazione, ampliamento e manutenzione straordinaria necessari alla riqualificazione delle strutture edilizie esistenti, comprese nuove edificazioni e soluzioni pre-fabbricate.
<b>Come avviene</b>	<ul style="list-style-type: none"> <li>- Realizzazione di interventi di ammodernamento e/o nuove realizzazioni dei locali, arredi, attrezzature finalizzate alla qualificazione dei servizi turistici, delle attività ricettive, alla commercializzazione dei prodotti di artigianato artistico tradizionale e di qualità e dei prodotti tipici locali;</li> <li>- Introduzione e/o qualificazione di servizi turistici attraverso interventi finalizzati ad elevare lo standard qualitativo dei prodotti e dei servizi offerti;</li> <li>- Realizzazione di servizi complementari alla ricettività esistente (area fitness, area benessere, ecc.) anche attraverso la realizzazione di interventi edilizi;</li> <li>- Realizzazione di interventi inerenti l'uso delle nuove tecnologie della comunicazione;</li> <li>- Interventi immateriali di promo-commercializzazione nella misura massima del 20% dell'investimento complessivo.</li> </ul>
<b>Contatto di riferimento</b>	Responsabile del procedimento: Angela Nazzaruolo – <a href="mailto:info@deltaduemila.net">info@deltaduemila.net</a> Referente tecnico/amministrativo: Chiara Longhi – <a href="mailto:info@deltaduemila.net">info@deltaduemila.net</a>
<b>Tematismo</b>	Sostenibilità Cultura Enogastronomia Sport
<b>Beneficiari</b>	Imprese ricettivo Imprese servizi
<b>Cifre di riferimento</b>	ND
<b>Fondo</b>	450.000,00 €
<b>Attivo dal</b>	10/03/2022
<b>Fino al</b>	15/09/2022


 Torna alla matrice

GAL DEL DUCATO	
<b>Id</b>	GA059
<b>Macrogruppo</b>	GA
<b>Fonte</b>	Gal del Ducato
<b>Regione</b>	Emilia-Romagna
<b>Link</b>	<a href="https://galdelducato.it/wp-content/uploads/2022/05/Bando_B.2.6._Qualificazione-delle-imprese-turistiche_II-Edizione.pdf">https://galdelducato.it/wp-content/uploads/2022/05/Bando_B.2.6._Qualificazione-delle-imprese-turistiche_II-Edizione.pdf</a>
<b>Titolo bando</b>	Qualificazione delle imprese turistiche
<b>Tipo di supporto</b>	L'azione punta a migliorare la qualità dell'offerta ricettiva e dei servizi turistici (es. ristorazione, bar, attività di supporto al cicloturismo), al fine di migliorare e incrementare l'attrattività e la fruizione del territorio.
<b>Come avviene</b>	Sono ammesse le seguenti spese: 1. Opere murarie e impiantistiche necessarie all'adeguamento, miglioramento e/o rinnovo di strutture; 2. Acquisto di nuovi macchinari e/o attrezzature per cucina e bar; 3. Acquisto di nuovi arredi; 4. Acquisto di nuovi arredi e attrezzature per aree esterne contigue alle strutture turistiche; 5. Software e attrezzature informatiche funzionali alla raccolta delle ordinazioni; 6. Impianti di video sorveglianza; 7. Acquisto di biciclette (anche e-bike, o a pedalata assistita) e veicoli/minivan per cicloturismo; 8. Spese generali quali onorari di professionisti/consulenti e studi di fattibilità.
<b>Contatto di riferimento</b>	Il responsabile dell'istruttoria è Nubia Tagliaferro del GAL del Ducato s.cons.r.l., Via Verdi n. 2 - 43121 Parma: - tel: 0521.574197 - email: animazione@galdelducato.it.
<b>Tematismo</b>	Enogastronomia Outdoor Slow Tourism Cultura
<b>Beneficiari</b>	Imprese ricettivo Imprese servizi
<b>Cifre di riferimento</b>	Non saranno considerati ammissibili progetti che prevedono una spesa ammissibile inferiore a Euro 10.000,00. La spesa massima ammissibile per ogni progetto è di Euro 80.000,00.
<b>Fondo</b>	€ 445.073,00
<b>Attivo dal</b>	09/05/2022
<b>Fino al</b>	30/09/2022


 Torna alla matrice

GAL VALLI MARECCHIA E CONCA (1)	
<b>Id</b>	GA060
<b>Macrogruppo</b>	GA
<b>Fonte</b>	Gal Valli Marecchia e Conca
<b>Regione</b>	Emilia-Romagna
<b>Link</b>	<a href="https://www.vallimarecchiaeconca.it/bandi/azione-ordinaria-6-4-01-creazione-e-sviluppo-di-agriturismi-e-fattorie-didattiche-terza-edizione/">https://www.vallimarecchiaeconca.it/bandi/azione-ordinaria-6-4-01-creazione-e-sviluppo-di-agriturismi-e-fattorie-didattiche-terza-edizione/</a>
<b>Titolo bando</b>	Creazione e sviluppo di agriturismi e fattorie didattiche
<b>Tipo di supporto</b>	Investimenti per l'adeguamento delle aziende agricole al fine di realizzare o ampliare attività agrituristiche
<b>Come avviene</b>	Costi ammissibili: - ristrutturazione e miglioramento di beni immobili e delle loro aree pertinenziali; - acquisto di nuovi macchinari e attrezzature per l'attività didattica (solo beni inventariabili); - spese generali e tecniche collegate alle spese di cui ai due punti precedenti nel limite massimo del 10%; - acquisto di hardware e software inerenti o necessari all'attività.
<b>Contatto di riferimento</b>	E-mail: <a href="mailto:info@vallimarecchiaeconca.it">info@vallimarecchiaeconca.it</a> Tel. 0541 1788204
<b>Tematismo</b>	Enogastronomia
<b>Beneficiari</b>	Imprese ricettivo Imprese servizi
<b>Cifre di riferimento</b>	Contributo massimo concedibile euro 200.000,00
<b>Fondo</b>	€ 825.000,00
<b>Attivo dal</b>	06/06/2022
<b>Fino al</b>	31/10/2022


 Torna alla matrice

GAL VALLI MARECCHIA E CONCA (2)	
<b>Id</b>	GA060
<b>Macrogruppo</b>	GA
<b>Fonte</b>	Gal Valli Marecchia e Conca
<b>Regione</b>	Emilia-Romagna
<b>Link</b>	<a href="https://www.vallimarecchiaeconca.it/bandi/azione-specifica-19-2-02-16-ampliamento-e-riqualificazione-delle-micro-piccole-medie-imprese-pmi-extra-agricole-in-zone-rurali-seconda-edizione/">https://www.vallimarecchiaeconca.it/bandi/azione-specifica-19-2-02-16-ampliamento-e-riqualificazione-delle-micro-piccole-medie-imprese-pmi-extra-agricole-in-zone-rurali-seconda-edizione/</a>
<b>Titolo bando</b>	Ampliamento e riqualificazione delle micro/piccole/medie imprese (PMI) extra agricole in zone rurali (seconda edizione)
<b>Tipo di supporto</b>	Il bando contribuisce alla riqualificazione ed ammodernamento delle imprese extra agricole nelle zone rurali più marginali creando innovazione dell'iniziativa imprenditoriale in settori alternativi a quello agricolo, con interventi di ampliamento e riqualificazione delle Micro/Piccole e Medie Imprese (PMI) extra agricole in zone rurali, favorendo lo sviluppo dell'occupazione, il potenziamento della ricettività turistica e la fornitura di servizi alla popolazione residente
<b>Come avviene</b>	<p>Ai fini del presente bando sono ammissibili tipologie di costi per spese materiali ed immateriali purché funzionali e riconducibili alle attività sovvenzionabili:</p> <ul style="list-style-type: none"> <li>- Costruzione e ristrutturazione di immobili/aree destinati all'attività aziendale, eccetto la manutenzione ordinaria;</li> <li>- Arredi funzionali all'attività;</li> <li>- Strumenti, apparecchiature, macchinari, attrezzature funzionali al processo di sviluppo aziendale;</li> <li>- Impianti, attrezzature per la lavorazione/trasformazione/conservazione dei prodotti e/o servizi offerti o somministrati;</li> <li>- Investimenti funzionali alla vendita delle produzioni/servizi aziendali;</li> <li>- Veicoli con relativi loro allestimenti purché strettamente funzionali alle attività extra-agricole oggetto del Piano di investimento o solo il loro allestimento;</li> <li>- Costi di informazione e comunicazione;</li> <li>- Realizzazione siti web entro il limite massimo del 10% della spesa ammissibile;</li> <li>- Acquisizione di hardware e software con sistema operativo compatibile;</li> <li>- Investimenti immateriali quali: acquisizione/sviluppo programmi informatici specialistici e/o acquisizione di brevetti/licenze;</li> <li>- Spese generali massimo 10%, tra cui le spese sostenute propedeutiche alla predisposizione del PSA, quali onorari di professionisti e consulenti.</li> </ul>
<b>Contatto di riferimento</b>	E-mail: <a href="mailto:info@vallimarecchiaeconca.it">info@vallimarecchiaeconca.it</a> Tel. 0541 1788204
<b>Tematismo</b>	Enogastronomia
<b>Beneficiari</b>	Imprese ricettivo Imprese servizi
<b>Cifre di riferimento</b>	La spesa ammissibile va da un minimo di euro 15.000 a un massimo di euro 150.000
<b>Fondo</b>	€ 1.217.810,50
<b>Attivo dal</b>	06/06/2022
<b>Fino al</b>	30/09/2022


 Torna alla matrice

GAL CONSORZIO APPENNINO ARETINO	
<b>Id</b>	GA061
<b>Macrogruppo</b>	GA
<b>Fonte</b>	Gal Consorzio Appennino Aretino
<b>Regione</b>	Toscana
<b>Link</b>	<a href="http://www.galaretino.it/component/content/article/139-pdc/344-pdc">http://www.galaretino.it/component/content/article/139-pdc/344-pdc</a>
<b>Titolo bando</b>	Progetti di Rigenerazione delle Comunità (PdC)
<b>Tipo di supporto</b>	Sostegno alla realizzazione di progetti complessi, condivisi da parte di gruppi di beneficiari locali, che possono svolgere un ruolo strategico per creare economie di scala e servizi collettivi in tutti i settori economici e socio-culturali del territorio di intervento.
<b>Come avviene</b>	<p>I Progetti di Comunità (PdC) attivabili devono essere riferiti a uno dei seguenti Tematismi:</p> <p>Comunità del cibo, dell'identità e della memoria, di accoglienza e inclusione, del turismo rurale, di rigenerazione territoriale, Innovazione digitale e servizi smart, Comunità verdi.</p> <p>Il GAL accompagna il partenariato privato o pubblico privato che presenta la propria proposta progettuale e, in caso di finanziamento, il partenariato realizza le attività previste nel PdC.</p>
<b>Contatto di riferimento</b>	<p>Telefono e Fax +39 0575 48267</p> <p>cell.: +39 334 3156874</p> <p>e-mail: <a href="mailto:info@galaretino.it">info@galaretino.it</a></p> <p>posta certificata: <a href="mailto:info@pec.galaretino.it">info@pec.galaretino.it</a></p>
<b>Tematismo</b>	<p>Sostenibilità</p> <p>Slow Tourism</p> <p>Accessibilità e Inclusione</p> <p>Cultura</p> <p>Outdoor</p> <p>Enogastronomia</p>
<b>Beneficiari</b>	<p>Imprese ricettivo</p> <p>Imprese servizi</p> <p>Comuni</p> <p>Unioni di Comuni</p> <p>Soggetti pubblico-privati</p> <p>Enti del Terzo Settore</p>
<b>Cifre di riferimento</b>	ND
<b>Fondo</b>	300.000,00 €
<b>Attivo dal</b>	01/01/2022
<b>Fino al</b>	05/07/2022


 Torna alla matrice

GAL FAR MAREMMA	
<b>Id</b>	GA063
<b>Macrogruppo</b>	GA
<b>Fonte</b>	Gal Far Maremma
<b>Regione</b>	Toscana
<b>Link</b>	<a href="https://www.farmaremma.it/bandi-e-graduatorie-2014-2020/">https://www.farmaremma.it/bandi-e-graduatorie-2014-2020/</a>
<b>Titolo bando</b>	Progetti di Rigenerazione delle Comunità
<b>Tipo di supporto</b>	Sostegno alla realizzazione di progetti complessi, condivisi da parte di gruppi di beneficiari locali, che possono svolgere un ruolo strategico per creare economie di scala e servizi collettivi in tutti i settori economici e socio-culturali del territorio di intervento. Lo scopo generale è la produzione di beni e servizi, altrimenti difficilmente disponibili, relativi a tutti quegli ambiti che ogni comunità reputa prioritari e indispensabili per contribuire al miglioramento delle condizioni di vita dei propri abitanti: dal lavoro all'istruzione e alla formazione professionale, dall'assistenza socio-sanitaria alle attività culturali e ricreative, dal turismo alla cura dell'ambiente.
<b>Come avviene</b>	I Progetti di Comunità (PdC) attivabili devono essere riferiti a uno dei seguenti Tematismi: Comunità del cibo, dell'identità e della memoria, di accoglienza e inclusione, del turismo rurale, di rigenerazione territoriale, Innovazione digitale e servizi smart, Comunità verdi.
<b>Contatto di riferimento</b>	Email: <a href="mailto:info@farmaremma.it">info@farmaremma.it</a> PEC: <a href="mailto:info@pec.farmaremma.it">info@pec.farmaremma.it</a>
<b>Tematismo</b>	Sostenibilità Enogastronomia Slow Tourism Cultura Outdoor Accessibilità e inclusione
<b>Beneficiari</b>	Imprese ricettivo Imprese servizi Comuni Unioni di Comuni Partenariati pubblico-privati Enti del Terzo Settore
<b>Cifre di riferimento</b>	ND
<b>Fondo</b>	1.000.000,00 €
<b>Attivo dal</b>	06/04/2022
<b>Fino al</b>	05/07/2022


 Torna alla matrice



GAL CONSORZIO LUNIGIANA	
<b>Id</b>	GA064
<b>Macrogruppo</b>	GA
<b>Fonte</b>	Gal Consorzio Lunigiana
<b>Regione</b>	Toscana
<b>Link</b>	<a href="https://www.sviluppolunigiana.it/2022/02/15/la-nuova-misura-19-2-progetto-di-rigenerazione-di-comunita/">https://www.sviluppolunigiana.it/2022/02/15/la-nuova-misura-19-2-progetto-di-rigenerazione-di-comunita/</a>
<b>Titolo bando</b>	Progetto di rigenerazione di comunità
<b>Tipo di supporto</b>	Sostegno alla realizzazione di progetti complessi, condivisi da parte di gruppi di beneficiari locali, che possono svolgere un ruolo strategico per creare economie di scala e servizi collettivi in tutti i settori economici e socio-culturali del territorio di intervento. Lo scopo generale è la produzione di beni e servizi, altrimenti difficilmente disponibili, relativi a tutti quegli ambiti che ogni comunità reputa prioritari e indispensabili per contribuire al miglioramento delle condizioni di vita dei propri abitanti: dal lavoro all'istruzione e alla formazione professionale, dall'assistenza socio-sanitaria alle attività culturali e ricreative, dal turismo alla cura dell'ambiente.
<b>Come avviene</b>	I Progetti di Comunità (PdC) attivabili devono essere riferiti a uno dei seguenti Tematismi: Comunità del cibo, dell'identità e della memoria, di accoglienza e inclusione, del turismo rurale, di rigenerazione territoriale, Innovazione digitale e servizi smart, Comunità verdi.
<b>Contatto di riferimento</b>	Tel/Fax +39 0187 408046 E-mail <a href="mailto:ufficiosegreteria@gal-lunigiana.it">ufficiosegreteria@gal-lunigiana.it</a> PEC: <a href="mailto:gal-lunigiana@pec.it">gal-lunigiana@pec.it</a>
<b>Tematismo</b>	Sostenibilità Enogastronomia Slow Tourism Cultura Outdoor Accessibilità e inclusione
<b>Beneficiari</b>	Imprese ricettivo Imprese servizi Comuni Unioni di Comuni Partenariati pubblico-privati Enti del Terzo Settore
<b>Cifre di riferimento</b>	ND
<b>Fondo</b>	562.975,48 €
<b>Attivo dal</b>	15/02/2022
<b>Fino al</b>	05/07/2022


 Torna alla matrice

GAL LEADER SIENA	
<b>Id</b>	GA066
<b>Macrogruppo</b>	GA
<b>Fonte</b>	Gal Leader Siena
<b>Regione</b>	Toscana
<b>Link</b>	<a href="http://www.leadersiena.it/index.php/bandi/blog-featured">http://www.leadersiena.it/index.php/bandi/blog-featured</a>
<b>Titolo bando</b>	Progetto di rigenerazione di comunità
<b>Tipo di supporto</b>	Sostegno alla realizzazione di progetti complessi, condivisi da parte di gruppi di beneficiari locali, che possono svolgere un ruolo strategico per creare economie di scala e servizi collettivi in tutti i settori economici e socio-culturali del territorio di intervento. Lo scopo generale è la produzione di beni e servizi, altrimenti difficilmente disponibili, relativi a tutti quegli ambiti che ogni comunità reputa prioritari e indispensabili per contribuire al miglioramento delle condizioni di vita dei propri abitanti: dal lavoro all'istruzione e alla formazione professionale, dall'assistenza socio-sanitaria alle attività culturali e ricreative, dal turismo alla cura dell'ambiente.
<b>Come avviene</b>	I Progetti di Comunità (PdC) attivabili devono essere riferiti a uno dei seguenti Tematismi: Comunità del cibo, dell'identità e della memoria, di accoglienza e inclusione, del turismo rurale, di rigenerazione territoriale, Innovazione digitale e servizi smart, Comunità verdi.
<b>Contatto di riferimento</b>	Tel. 0577-775067
<b>Tematismo</b>	Sostenibilità Enogastronomia Slow Tourism Cultura Outdoor Accessibilità e inclusione
<b>Beneficiari</b>	Imprese ricettivo Imprese servizi Comuni Unioni di Comuni Partenariati pubblico-privati Enti del Terzo Settore
<b>Cifre di riferimento</b>	ND
<b>Fondo</b>	1.006.024,32 €
<b>Attivo dal</b>	24/02/2022
<b>Fino al</b>	05/07/2022


 Torna alla matrice

GAL START	
<b>Id</b>	GA067
<b>Macrogruppo</b>	GA
<b>Fonte</b>	Gal Start
<b>Regione</b>	Toscana
<b>Link</b>	<a href="https://gal-start.it/pubblicato-il-bando-misura-19-2-pdc/">https://gal-start.it/pubblicato-il-bando-misura-19-2-pdc/</a>
<b>Titolo bando</b>	Progetto di rigenerazione di comunità
<b>Tipo di supporto</b>	Sostegno alla realizzazione di progetti complessi, condivisi da parte di gruppi di beneficiari locali, che possono svolgere un ruolo strategico per creare economie di scala e servizi collettivi in tutti i settori economici e socio-culturali del territorio di intervento. Lo scopo generale è la produzione di beni e servizi, altrimenti difficilmente disponibili, relativi a tutti quegli ambiti che ogni comunità reputa prioritari e indispensabili per contribuire al miglioramento delle condizioni di vita dei propri abitanti: dal lavoro all'istruzione e alla formazione professionale, dall'assistenza socio-sanitaria alle attività culturali e ricreative, dal turismo alla cura dell'ambiente.
<b>Come avviene</b>	I Progetti di Comunità (PdC) attivabili devono essere riferiti a uno dei seguenti Tematismi: Comunità del cibo, dell'identità e della memoria, di accoglienza e inclusione, del turismo rurale, di rigenerazione territoriale, Innovazione digitale e servizi smart, Comunità verdi.
<b>Contatto di riferimento</b>	Tel. 055 82 56 320 Cell. 334 1451835 Email: <a href="mailto:posta@gal-start.it">posta@gal-start.it</a> Pec: <a href="mailto:galstart@pec.it">galstart@pec.it</a>
<b>Tematismo</b>	Sostenibilità Enogastronomia Slow Tourism Cultura Outdoor Accessibilità e inclusione
<b>Beneficiari</b>	Imprese ricettivo Imprese servizi Comuni Unioni di Comuni Partenariati pubblico-privati Enti del Terzo Settore
<b>Cifre di riferimento</b>	ND
<b>Fondo</b>	900.000,00 €
<b>Attivo dal</b>	24/02/2022
<b>Fino al</b>	05/07/2022


 Torna alla matrice

GAL COLLI ESINI	
<b>Id</b>	GA070
<b>Macrogruppo</b>	GA
<b>Fonte</b>	Gal Colli Esini
<b>Regione</b>	Marche
<b>Link</b>	<a href="http://www.colliesini.it/menubandipsi/571-bando-risorse-aggiuntive-sisma-misura-19-2-6-2-sottomisura-a-aiuti-alle-start-up-innovative-nei-settori-smart-agrifood-sharing-economy-imprese-creative-hi-tech-culturali">http://www.colliesini.it/menubandipsi/571-bando-risorse-aggiuntive-sisma-misura-19-2-6-2-sottomisura-a-aiuti-alle-start-up-innovative-nei-settori-smart-agrifood-sharing-economy-imprese-creative-hi-tech-culturali</a>
<b>Titolo bando</b>	Risorse aggiuntive SISMA - Aiuti all'avviamento di attività imprenditoriali per attività extra agricole nelle zone rurali. Aiuti alle start-up innovative nei settori "smart": agrifood, sharing economy, imprese creative, hi-tech, culturali
<b>Tipo di supporto</b>	Il bando prevede la concessione di un aiuto forfettario all'avviamento di nuove imprese innovative di tipo extra agricolo nelle aree rurali.
<b>Come avviene</b>	Attraverso il presente bando si persegue l'obiettivo di ricercare uno sviluppo di sistema del territorio sostenendo: - un'azione di potenziamento, con modalità innovative, sostenibili, smart, del sistema produttivo locale attraverso lo sviluppo di nuove economie basate sulla contaminazione tra cultura e manifattura, sulla creatività, sull'innovazione sociale, sulla valorizzazione in chiave innovativa delle produzioni caratterizzanti il territorio" grazie al sostegno alla creazione di nuove imprese che possano divenire esempi trasferibili per una riconversione in chiave sostenibile e competitiva del sistema manifatturiero e produttivo in genere; - l'attrattività del territorio, sia a fini insediativi, sia a fini turistici, grazie alla attivazione di azioni di sistema per la valorizzazione delle risorse locali, per l'organizzazione dell'offerta turistica e culturale, per la qualificazione dei servizi ai cittadini, alle imprese, ai turisti" in quanto si sosterranno anche imprese erogatrici di servizi alla popolazione ed al turismo.
<b>Contatto di riferimento</b>	Responsabile di misura: ing. Luca Piermattei
<b>Tematismo</b>	Enogastronomia Cultura Sostenibilità Slow Tourism
<b>Beneficiari</b>	Imprese ricettivo Imprese servizi
<b>Cifre di riferimento</b>	ND
<b>Fondo</b>	€ 235.740,76
<b>Attivo dal</b>	14/06/2022
<b>Fino al</b>	02/09/2022


 Torna alla matrice

GAL ALTA UMBRIA	
<b>Id</b>	GA074
<b>Macrogruppo</b>	GA
<b>Fonte</b>	Gal Alta Umbria
<b>Regione</b>	Umbria
<b>Link</b>	<a href="http://www.galaltaumbria.it/bandi/">http://www.galaltaumbria.it/bandi/</a>
<b>Titolo bando</b>	SOSTEGNO ALLO SVILUPPO DELLE IMPRESE DEL COMMERCIO - ALTA UMBRIA SMART RETAIL
<b>Tipo di supporto</b>	Le azioni previste nell'avviso sono finalizzate a: - favorire le politiche di sviluppo del settore del commercio; - promuovere la diffusione del concetto di smart retail tra le microimprese del settore del commercio; - promuovere tra le imprese del settore del commercio l'introduzione di processi innovativi finalizzati alla tutela ambientale e al risparmio energetico.
<b>Come avviene</b>	Sono ammissibili al sostegno le spese sostenute dai beneficiari per le attività di seguito elencate: 1) ristrutturazione e miglioramento di beni immobili strettamente necessari allo svolgimento dell'attività; 2) acquisto di nuovi macchinari, automezzi per trasporto merci, attrezzature e forniture destinati esclusivamente alle attività oggetto della impresa; 3) acquisto di hardware e software inerenti o necessari all'attività; 4) creazione e/o implementazione di siti internet; 5) spese generali ammesse a contributo nel limite massimo del 5% dell'importo complessivo degli investimenti mobiliari e del 12% degli investimenti immobiliari.
<b>Contatto di riferimento</b>	Telefono/fax: 075 9220034 Mail: <a href="mailto:info@galaltaumbria.it">info@galaltaumbria.it</a>
<b>Tematismo</b>	Enogastronomia
<b>Beneficiari</b>	Imprese ricettivo Imprese servizi
<b>Cifre di riferimento</b>	Investimento minimo: euro 10.000,00 Contributo massimo: euro 25.000,00
<b>Fondo</b>	€ 600.000,00
<b>Attivo dal</b>	19/04/2022
<b>Fino al</b>	20/06/2022


 Torna alla matrice

GAL VALLE UMBRA E SIBILLINI	
<b>Id</b>	GA075
<b>Macrogruppo</b>	GA
<b>Fonte</b>	Gal Valle Umbra e Sibillini
<b>Regione</b>	Umbria
<b>Link</b>	<a href="http://www.valleumbraesibillini.com/index.php?option=com_content&amp;view=article&amp;id=278:distretti-del-cibo&amp;catid=8:bandi&amp;Itemid=14">http://www.valleumbraesibillini.com/index.php?option=com_content&amp;view=article&amp;id=278:distretti-del-cibo&amp;catid=8:bandi&amp;Itemid=14</a>
<b>Titolo bando</b>	Distretti del cibo
<b>Tipo di supporto</b>	<p>Obiettivo del bando è:</p> <ul style="list-style-type: none"> <li>- Promuovere nuove forme di aggregazione territoriale tra imprese;</li> <li>- Favorire lo sviluppo territoriale, la coesione e l'inclusione sociale, favorendo l'integrazione di attività caratterizzate da prossimità territoriale;</li> <li>- Rafforzare la sicurezza alimentare, la diminuzione dell'impatto ambientale delle produzioni e la riduzione dello spreco alimentare;</li> <li>- Salvaguardare il territorio ed il paesaggio rurale attraverso le attività agricole e agroalimentari.</li> </ul>
<b>Come avviene</b>	Il bando definisce la costituzione del Comitato promotore di distretto, individuando istituzioni, associazioni ed altri enti pubblici che possano, in sinergia con la componente privata, definire strategie e piano di azione del Distretto del Cibo.
<b>Contatto di riferimento</b>	<p>Tel. 0742/342282</p> <p>E-mail: <a href="mailto:info@valleumbraesibillini.com">info@valleumbraesibillini.com</a></p>
<b>Tematismo</b>	Enogastronomia
<b>Beneficiari</b>	<p>Imprese ricettivo</p> <p>Imprese servizi</p>
<b>Cifre di riferimento</b>	ND
<b>Fondo</b>	ND
<b>Attivo dal</b>	ND
<b>Fino al</b>	30/06/2022


 Torna alla matrice

GAL DAUNIA RURALE 2020	
<b>Id</b>	GA124
<b>Macrogruppo</b>	GA
<b>Fonte</b>	Gal Daunia Rurale 2020
<b>Regione</b>	Puglia
<b>Link</b>	<a href="https://www.galdauniarurale2020.it/riapertura-bando-2-1-start-up-e-innovazione-per-imprese-extra-agricole/">https://www.galdauniarurale2020.it/riapertura-bando-2-1-start-up-e-innovazione-per-imprese-extra-agricole/</a>
<b>Titolo bando</b>	Start up e innovazione per imprese extra agricole
<b>Tipo di supporto</b>	L'intervento intende supportare l'avvio e il potenziamento di nuove imprese innovative in grado di completare e qualificare l'offerta territoriale e di implementare le strategie di cooperazione territoriale in modo creativo.
<b>Come avviene</b>	Saranno finanziabili operazioni volte al supporto della fase di start-up e potenziamento di imprese innovative in grado di completare e qualificare l'offerta territoriale e implementare le strategie di cooperazione territoriale in modo creativo e nel quadro dello sviluppo della destinazione turistica elaieno-gastronomica e del sistema di offerta del patrimonio territoriale, nonché sviluppare nuove attività e occupazione nelle seguenti aree strategiche: servizi per la valorizzazione elai-eno-gastronomica del territorio; industrie culturali e creative per la valorizzazione del patrimonio materiale ed immateriale locale. L'intensità di aiuto è pari al 50% a fondo perduto.
<b>Contatto di riferimento</b>	Telefono: 0882-339252 Mail: <a href="mailto:info@galdauniarurale2020.it">info@galdauniarurale2020.it</a>
<b>Tematismo</b>	Enogastronomia
<b>Beneficiari</b>	Imprese ricettivo Imprese servizi
<b>Cifre di riferimento</b>	Contributo massimo: 70.000,00 €
<b>Fondo</b>	€ 137.171,60
<b>Attivo dal</b>	03/06/2022
<b>Fino al</b>	18/07/2022


 Torna alla matrice

GAL MERIDAUNIA	
<b>Id</b>	GA126
<b>Macrogruppo</b>	GA
<b>Fonte</b>	Gal Meridaunia
<b>Regione</b>	Puglia
<b>Link</b>	<a href="http://www.meridaunia.it/jsps/Bandi_per_i_privati.jsp?dettaglio=2228">http://www.meridaunia.it/jsps/Bandi_per_i_privati.jsp?dettaglio=2228</a>
<b>Titolo bando</b>	Bando piccola ricettività
<b>Tipo di supporto</b>	L'intervento prevede la creazione di strutture di piccola ricettività, attraverso la riqualificazione e l'adeguamento di immobili, nonché l'acquisto di arredi e di attrezzature per lo svolgimento di attività ricettive di piccole dimensioni non classificate come strutture alberghiere e organizzate in forme innovative di ospitalità, quali B&B, affittacamere, albergo diffuso, case vacanze.
<b>Come avviene</b>	<p>Il sostegno sarà concesso nella forma di contributo pubblico in conto capitale pari al 50% della spesa ammessa ai benefici. Sono ammissibili al sostegno i seguenti investimenti:</p> <ol style="list-style-type: none"> <li>1. Realizzazione di interventi di riqualificazione e adeguamento degli immobili;</li> <li>2. Acquisto di arredi e di attrezzature per lo svolgimento di attività ricettive di piccole dimensioni non classificate come strutture alberghiere e organizzate in forme innovative di ospitalità;</li> <li>3. Realizzazione di nuovi servizi complementari alla ricettività, quali centri fitness, centri benessere, ecc;</li> <li>4. Acquisto di attrezzatura per escursionismo di ogni genere e altre forme di turismo sostenibile (biciclette, bici a pedalata assistita, ecc.) e allestimento spazi per ricovero e/o manutenzione attrezzature;</li> <li>5. Allestimento di box per la custodia di cavalli e attrezzature per realizzare piccoli maneggi (se annesse alle aziende agricole);</li> <li>6. Acquisto immobile nel limite massimo del 10% della spesa massima concessa;</li> <li>7. Spese generali.</li> </ol>
<b>Contatto di riferimento</b>	<p>Tel. 0881.912007</p> <p>E-mail: <a href="mailto:info@meridaunia.it">info@meridaunia.it</a></p>
<b>Tematismo</b>	Enogastronomia
<b>Beneficiari</b>	<p>Imprese ricettivo</p> <p>Imprese servizi</p>
<b>Cifre di riferimento</b>	Il contributo pubblico massimo non può essere superiore a euro 200.000,00.
<b>Fondo</b>	€ 1.450.000,00
<b>Attivo dal</b>	20/05/2022
<b>Fino al</b>	04/07/2022


 Torna alla matrice



GAL SUD EST BARESE	
<b>Id</b>	GA134
<b>Macrogruppo</b>	GA
<b>Fonte</b>	Gal Sud Est Barese
<b>Regione</b>	Puglia
<b>Link</b>	<a href="https://www.galseb.it/bandi/bandi-aperti/582-bando-start-up-per-nuove-attivita-extra-agricole-7-avviso.html">https://www.galseb.it/bandi/bandi-aperti/582-bando-start-up-per-nuove-attivita-extra-agricole-7-avviso.html</a>
<b>Titolo bando</b>	Bando start up per nuove attività extra agricole
<b>Tipo di supporto</b>	Sostenere la nascita di nuove imprese in ambito extra-agricolo.
<b>Come avviene</b>	Concessione di un premio all'avviamento e di un contributo su un investimento con l'obiettivo di rivitalizzare le economie rurali e aumentare le opportunità di lavoro dell'area del GAL.
<b>Contatto di riferimento</b>	Tel. 080.4737490 Mail: <a href="mailto:info@galseb.it">info@galseb.it</a>
<b>Tematismo</b>	Cultura Slow Tourism Sostenibilità Enogastronomia Outdoor
<b>Beneficiari</b>	Imprese ricettivo Imprese servizi
<b>Cifre di riferimento</b>	ND
<b>Fondo</b>	€ 59.065,41
<b>Attivo dal</b>	31/05/2022
<b>Fino al</b>	22/07/2022


 Torna alla matrice

GAL TERRE DEL PRIMITIVO (1)	
<b>Id</b>	GA141
<b>Macrogruppo</b>	GA
<b>Fonte</b>	Gal Terre del Primitivo
<b>Regione</b>	Puglia
<b>Link</b>	<a href="https://www.galterredelprimitivo.it/bando/riapertura-bando-intervento-b-6-iiistep-investimenti-nella-trasformazione-commercializzazione-e-sviluppo-della-produzione-tipica-locale/">https://www.galterredelprimitivo.it/bando/riapertura-bando-intervento-b-6-iiistep-investimenti-nella-trasformazione-commercializzazione-e-sviluppo-della-produzione-tipica-locale/</a>
<b>Titolo bando</b>	Investimenti nella trasformazione, commercializzazione e sviluppo della produzione tipica locale
<b>Tipo di supporto</b>	L'intervento mira alla valorizzazione dei prodotti tipici del territorio delle Terre del Primitivo, attraverso investimenti nelle aziende agricole e in quelle che operano nella trasformazione, conservazione, confezionamento e commercializzazione dei prodotti agricoli, ad eccezione dei prodotti della pesca.
<b>Come avviene</b>	Favorire la qualificazione aziendale anche in direzione dell'accoglienza dei visitatori e all'introduzione dell'innovazione tecnologica, in un quadro di miglioramento delle performance di sostenibilità del sistema di produzione alimentare, di sviluppo delle filiere agroalimentari locali e di crescita di competitività del settore della produzione tipica locale. Aumentando le opportunità di commercializzazione dei prodotti tipici locali si incrementa automaticamente il sistema di offerta di turismo sostenibile e turismo outdoor consentendo "un'esperienza" nei luoghi di produzione e la conoscenza delle tradizioni e delle tecniche attuali e di una volta. Gli stessi luoghi di produzione potranno divenire tappe di un percorso enogastronomico e del gusto ad hoc che si inserisce appieno nella strategia del Museo Diffuso delle Terre del Primitivo.
<b>Contatto di riferimento</b>	Tel. 099 9737871 Mail: <a href="mailto:info@galterredelprimitivo.it">info@galterredelprimitivo.it</a>
<b>Tematismo</b>	Enogastronomia Slow Tourism Sostenibilità
<b>Beneficiari</b>	Imprese ricettivo Imprese servizi
<b>Cifre di riferimento</b>	L'investimento massimo ammissibile non può essere superiore a € 130.000,00 e inferiore a € 30.000,00.
<b>Fondo</b>	€ 325.000,00
<b>Attivo dal</b>	30/05/2022
<b>Fino al</b>	23/06/2022


 Torna alla matrice

GAL TERRE DEL PRIMITIVO (2)	
<b>Id</b>	GA141
<b>Macrogruppo</b>	GA
<b>Fonte</b>	Gal Terre del Primitivo
<b>Regione</b>	Puglia
<b>Link</b>	<a href="https://www.galterredelprimitivo.it/bando/bando-intervento-b-3-reti-a-servizio-del-circuito-turistico-delle-terre-del-primitivo/">https://www.galterredelprimitivo.it/bando/bando-intervento-b-3-reti-a-servizio-del-circuito-turistico-delle-terre-del-primitivo/</a>
<b>Titolo bando</b>	Reti a servizio del circuito turistico delle Terre del Primitivo
<b>Tipo di supporto</b>	Con il presente intervento si intende sostenere investimenti realizzati da reti di impresa volti ad accrescere i servizi al turismo nell'area del GAL e a fornire ai visitatori nuovi servizi innovativi, per organizzare processi di lavoro in comune, condividere impianti e risorse per lo sviluppo e/o commercializzazione di servizi turistici inerenti al turismo rurale.
<b>Come avviene</b>	Attraverso tale Intervento si mira a sostenere investimenti finalizzati a creare e sviluppare servizi al turismo che consistano in attività ricreative, ludiche e/o di svago, che offrano al turista la possibilità di impiegare il proprio tempo libero durante la sua permanenza nelle Terre del Primitivo, consentendogli di conoscere e vivere il territorio e trovare motivi per prolungare la sua permanenza. Lo scopo perseguito è quello di accrescere l'attrattività e la fruibilità del territorio attraverso l'arricchimento dell'offerta di servizi al turista in connessione con le specificità locali, sia sotto il profilo esperienziale sia sotto il profilo della modernizzazione delle strutture, delle infrastrutture e delle modalità di fruizione delle risorse, il tutto con un'attenzione marcata all'accessibilità e al turismo "per tutti".
<b>Contatto di riferimento</b>	Responsabile Unico del Procedimento è il Direttore del GAL Terre del Primitivo s.c.a rl, dott.ssa Rita Mazzolani Tel. 099 9737871 Mail: <a href="mailto:info@galterredelprimitivo.it">info@galterredelprimitivo.it</a>
<b>Tematismo</b>	Enogastronomia Slow Tourism Sostenibilità
<b>Beneficiari</b>	Imprese ricettivo Imprese servizi
<b>Cifre di riferimento</b>	L'investimento massimo ammissibile non può essere superiore a € 200.000,00 e inferiore a € 50.000,00.
<b>Fondo</b>	€ 300.000,00
<b>Attivo dal</b>	ND
<b>Fino al</b>	08/07/2022


 Torna alla matrice

GAL SILA	
<b>Id</b>	GA150
<b>Macrogruppo</b>	GA
<b>Fonte</b>	Gal Sila
<b>Regione</b>	Calabria
<b>Link</b>	<a href="https://www.galsila.it/site/2022/06/pubblicazione-bando-16-3-2-annualita-2022/">https://www.galsila.it/site/2022/06/pubblicazione-bando-16-3-2-annualita-2022/</a>
<b>Titolo bando</b>	Cooperazione tra piccoli operatori della filiera dell'accoglienza per lo sviluppo e/o commercializzazione di servizi turistici inerenti al turismo rurale
<b>Tipo di supporto</b>	Sostenere le creazione di nuove forme di cooperazione commerciale tra piccoli operatori indipendenti con lo scopo di offrire servizi turistici inerenti al turismo rurale e di far cooperare soggetti di settori economici diversi per una promozione turistica territoriale unitaria.
<b>Come avviene</b>	<p>- Progettazione, realizzazione e promozione di pacchetti turistici integrati "enogastronomici", con lo scopo di attuare una promozione turistica dell'area che valorizzino, nel contempo, anche i prodotti tipici della enogastronomia locale.</p> <p>- Progettazione, realizzazione e promozione di pacchetti "agrituristici" incentrati sui servizi di ricettività rurale e sulla multifunzionalità delle aziende agricole (agriturismi, fattorie didattiche e sociali), nonché sulla valorizzazione del patrimonio rurale.</p> <p>La promozione riguarda il pacchetto nella sua "integrità", non un numero limitato di singole attività</p> <p>Le tipologie di interventi sopra descritti possono anche essere combinati fra di loro.</p>
<b>Contatto di riferimento</b>	Email: <a href="mailto:info@galsila.it">info@galsila.it</a> Pec: <a href="mailto:silasviluppo@gigapec.it">silasviluppo@gigapec.it</a> Tel & Fax: 0984431064
<b>Tematismo</b>	Cultura Slow Tourism Sostenibilità Enogastronomia
<b>Beneficiari</b>	Imprese ricettivo Imprese servizi
<b>Cifre di riferimento</b>	Il contributo massimo concedibile per singolo intervento sarà di 30.233,33 euro.
<b>Fondo</b>	€ 90.700,00
<b>Attivo dal</b>	03/06/2022
<b>Fino al</b>	02/08/2022


 Torna alla matrice

GAL KALAT	
<b>Id</b>	GA166
<b>Macrogruppo</b>	GA
<b>Fonte</b>	Gal Kalat
<b>Regione</b>	Sicilia
<b>Link</b>	<a href="http://www.galkalat.it/Download/GAL%20Kalat_Bando%20TS.7_16.3_10.01.2022_62106.pdf">http://www.galkalat.it/Download/GAL%20Kalat_Bando%20TS.7_16.3_10.01.2022_62106.pdf</a>
<b>Titolo bando</b>	Costituzione e valorizzazione della Filiera Ricettività Rurale Sicilia per incentivare la cooperazione tra piccoli operatori per la pianificazione e la creazione di una rete di sviluppo dei servizi turistici
<b>Tipo di supporto</b>	Promuovere la creazione di reti efficienti tra piccoli operatori al fine di rafforzare la loro capacità di cooperare per abbassare i costi di produzione, migliorare la qualità dell'offerta e la competitività, per innalzare i margini reddituali e ampliare il mercato, anche attraverso lo sviluppo di partenariati aventi carattere di stabilità tra operatori turistici e del turismo rurale, tour operator e soggetti privati che operano nel campo della valorizzazione turistica del territorio.
<b>Come avviene</b>	Si intendono sostenere i piccoli operatori nel loro processo costitutivo e/o di rafforzamento di aggregazioni, agevolando forme di cooperazione commerciale finalizzate al raggiungimento di economie di scala, mediante investimenti di tipo collettivo che consentano alle micro-imprese associate di organizzare servizi e processi di lavoro comuni, di condividere impianti e risorse, di sviluppare, commercializzare e promuovere servizi turistici, di costituire la massa critica necessaria per essere visibili sul mercato.
<b>Contatto di riferimento</b>	Email: <a href="mailto:info@galkalat.it">info@galkalat.it</a>
<b>Tematismo</b>	Sostenibilità Enogastronomia Slow Tourism Cultura Outdoor
<b>Beneficiari</b>	Imprese ricettivo Imprese servizi
<b>Cifre di riferimento</b>	ND
<b>Fondo</b>	300.000,00 €
<b>Attivo dal</b>	12/01/2022
<b>Fino al</b>	04/07/2022


 Torna alla matrice

GAL NATIBLEI	
<b>Id</b>	GA168
<b>Macrogruppo</b>	GA
<b>Fonte</b>	Gal Natiblei
<b>Regione</b>	Sicilia
<b>Link</b>	<a href="https://www.natiblei.com/pubblicazione-bando-ed-allegati-sottomisura-16-9-ambito-1-inclusione-sociale-azione-1-1-1-progetto-per-sperimentare-forme-di-agriturismo-sociale-seconda-edizione-codic/">https://www.natiblei.com/pubblicazione-bando-ed-allegati-sottomisura-16-9-ambito-1-inclusione-sociale-azione-1-1-1-progetto-per-sperimentare-forme-di-agriturismo-sociale-seconda-edizione-codic/</a>
<b>Titolo bando</b>	Progetto per sperimentare forme di agriturismo sociale
<b>Tipo di supporto</b>	La presente azione contribuisce a creare forme di cooperazione fra operatori agricoli e soggetti operativi nel settore dell'inclusione sociale per ideare e sperimentare attività multifunzionali innovative finalizzate alla valorizzazione di forme di agriturismo sociale, in grado di incentivare la filiera di forme di agriturismo sociale.
<b>Come avviene</b>	<p>Sono ammissibili i seguenti interventi:</p> <ul style="list-style-type: none"> <li>- animazione della zona interessata (incontri, focus group, ecc.) finalizzata al coinvolgimento del maggior numero di soggetti aderenti al partenariato e alla condivisione delle conoscenze tra i soggetti di un determinato territorio volta alla definizione di azioni coordinate necessarie per rendere fattibile il progetto collettivo;</li> <li>- predisposizione e realizzazione del progetto di cooperazione, volto ad attivare sul territorio relazioni e servizi atti ad offrire risposte a bisogni sociali locali, ad affrontare il tema della formazione e inclusione sociale e lavorativa di soggetti deboli e/o svantaggiati, mediante attività afferenti a pratiche agricole, alla valorizzazione del paesaggio e ad attività artistiche e/o culturali legate al mondo rurale;</li> <li>- costituzione del partenariato e predisposizione degli atti a ciò necessari (atto costitutivo, statuto, regolamento interno, ecc.);</li> <li>- attività promozionale e divulgativa dei risultati ottenuti.</li> </ul>
<b>Contatto di riferimento</b>	<p>Tel. 0931541139</p> <p>Email: <a href="mailto:gal.natiblei@gmail.com">gal.natiblei@gmail.com</a></p>
<b>Tematismo</b>	<p>Enogastronomia</p> <p>Accessibilità e inclusione</p>
<b>Beneficiari</b>	<p>Imprese ricettivo</p> <p>Imprese servizi</p>
<b>Cifre di riferimento</b>	<ul style="list-style-type: none"> <li>- L'intensità del sostegno è pari al 100% a copertura dei costi della cooperazione, sino ad un importo massimo di spesa ammessa di euro 195.000,00 per il Gruppo di Cooperazione ammesso al sostegno, in caso di progetto di durata biennale;</li> <li>- qualora il progetto abbia la durata di un anno l'importo massimo di spesa ammessa non potrà essere superiore ad euro 97.500,00</li> </ul>
<b>Fondo</b>	€ 195.000,00
<b>Attivo dal</b>	30/05/2022
<b>Fino al</b>	01/08/2022


 Torna alla matrice

GAL VALLE DEL BELICE	
<b>Id</b>	GA181
<b>Macrogruppo</b>	GA
<b>Fonte</b>	Gal Valle del Belice
<b>Regione</b>	Sicilia
<b>Link</b>	<a href="https://galvalledelbelice.it/bandi/pubblicazione-bando-sottomisura-16-3-azione-1-2edizione-sostegno-alla-creazione-di-una-rete-costituita-da-imprese-locali-organizzate-in-network/">https://galvalledelbelice.it/bandi/pubblicazione-bando-sottomisura-16-3-azione-1-2edizione-sostegno-alla-creazione-di-una-rete-costituita-da-imprese-locali-organizzate-in-network/</a>
<b>Titolo bando</b>	Sostegno alla creazione di una rete costituita da imprese locali organizzate in network
<b>Tipo di supporto</b>	Promuovere forme di cooperazione tra piccoli operatori delle filiere turistica, produttiva, con specifico riferimento ai settori vitivinicolo e olivicolo, settori strategici del territorio, e dei beni culturali, finalizzate al raggiungimento di economie di scala, che diversamente non potrebbero essere conseguite dal singolo operatore, mediante la condivisione di strategie di promozione emarketing, l'organizzazione di processi di lavoro comuni e/o la condivisione di impianti e risorse.
<b>Come avviene</b>	Sono ammissibili i seguenti interventi: - animazione del territorio e condivisione delle conoscenze tra i soggetti del partenariato; - predisposizione del progetto di cooperazione; - i costi diretti di specifici progetti legati all'attuazione di un piano aziendale, di un piano ambientale, di un piano di gestione forestale o di un documento equivalente; - costituzione del partenariato e la predisposizione degli atti a ciò necessari (atto costitutivo, statuto, regolamento interno, ecc.); - disseminazione e trasferimento dei risultati del progetto di cooperazione.
<b>Contatto di riferimento</b>	TEL: (+39) 392.0789599 EMAIL: <a href="mailto:info@galvalledelbelice.it">info@galvalledelbelice.it</a> PEC: <a href="mailto:galvalledelbelicearl@pec.it">galvalledelbelicearl@pec.it</a>
<b>Tematismo</b>	Cultura Slow Tourism Sostenibilità Enogastronomia
<b>Beneficiari</b>	Imprese servizi
<b>Cifre di riferimento</b>	ND
<b>Fondo</b>	150.000,00 €
<b>Attivo dal</b>	21/03/2022
<b>Fino al</b>	21/06/2022


Torna alla matrice

FINPIEMONTE	
<b>Id</b>	FI015
<b>Macrogruppo</b>	FI
<b>Fonte</b>	Finpiemonte
<b>Regione</b>	Piemonte
<b>Link</b>	<a href="https://www.finpiemonte.it/news/2022/06/09/ristori-ristoranti-e-altri-settori-nei-comprensori-sciistici">https://www.finpiemonte.it/news/2022/06/09/ristori-ristoranti-e-altri-settori-nei-comprensori-sciistici</a>
<b>Titolo bando</b>	Bonus una tantum per ristoranti e altre attività nei comprensori sciistici
<b>Tipo di supporto</b>	Sostegno tramite bonus una tantum ad attività di ristorazione
<b>Come avviene</b>	Bonus una tantum a fondo perduto di 3.000 euro ai Ristoranti, aventi codici ATECO primario 56 e aventi unità locale o operativa in Piemonte
<b>Contatto di riferimento</b>	Form di contatto: <a href="https://www.finpiemonte.it/urp">https://www.finpiemonte.it/urp</a> E-mail: <a href="mailto:finanziamenti@finpiemonte.it">finanziamenti@finpiemonte.it</a> Telefono URP: 011/5717777 (lun. ven. ore 9:00 12:00)
<b>Tematismo</b>	Enogastronomia
<b>Beneficiari</b>	Imprese servizi
<b>Cifre di riferimento</b>	Bonus di 3.000 euro
<b>Fondo</b>	€ 4.500.000,00
<b>Attivo dal</b>	13/06/2022
<b>Fino al</b>	23/06/2022


 Torna alla matrice



## ENIT\*BUSINESS Milestone processo di realizzazione

SIAMO QUI

### **Marzo Maggio**

Piano operativo  
Ricerca fonti e dati  
Dataset rel. 1  
Report TEG demo 1  
Conferenza stampa

### **Giugno Luglio**

Survey stakeholder  
Analisi proxy pubbliche e private  
Report TEG demo 1, 2^ edizione  
Progetto architettura informativa  
Capitolato tecnico

### **Agosto Ottobre**

Piattaforma rel. 1  
Dataset rel. 2  
Organizzazione  
backend servizio  
Presentazione TTG

### **Novembre Dicembre**

Piattaforma rel. 2  
Procedure  
Formazione  
Servizio a regime  
Consegne

Progetto e realizzazione del servizio di scouting delle opportunità date dai bandi europei e dalle altre fonti pubbliche di finanziamento - CIG n. 90709722E6  
Studio Giaccardi & Associati - [www.giaccardiassociati.it](http://www.giaccardiassociati.it).

Grazie dell'attenzione



Via Marghera 2/6  
00185 Roma  
Tel. (+39) 06 - 49711  
Fax (+39) 06 - 491726  
Email: [presidenza@enit.it](mailto:presidenza@enit.it)